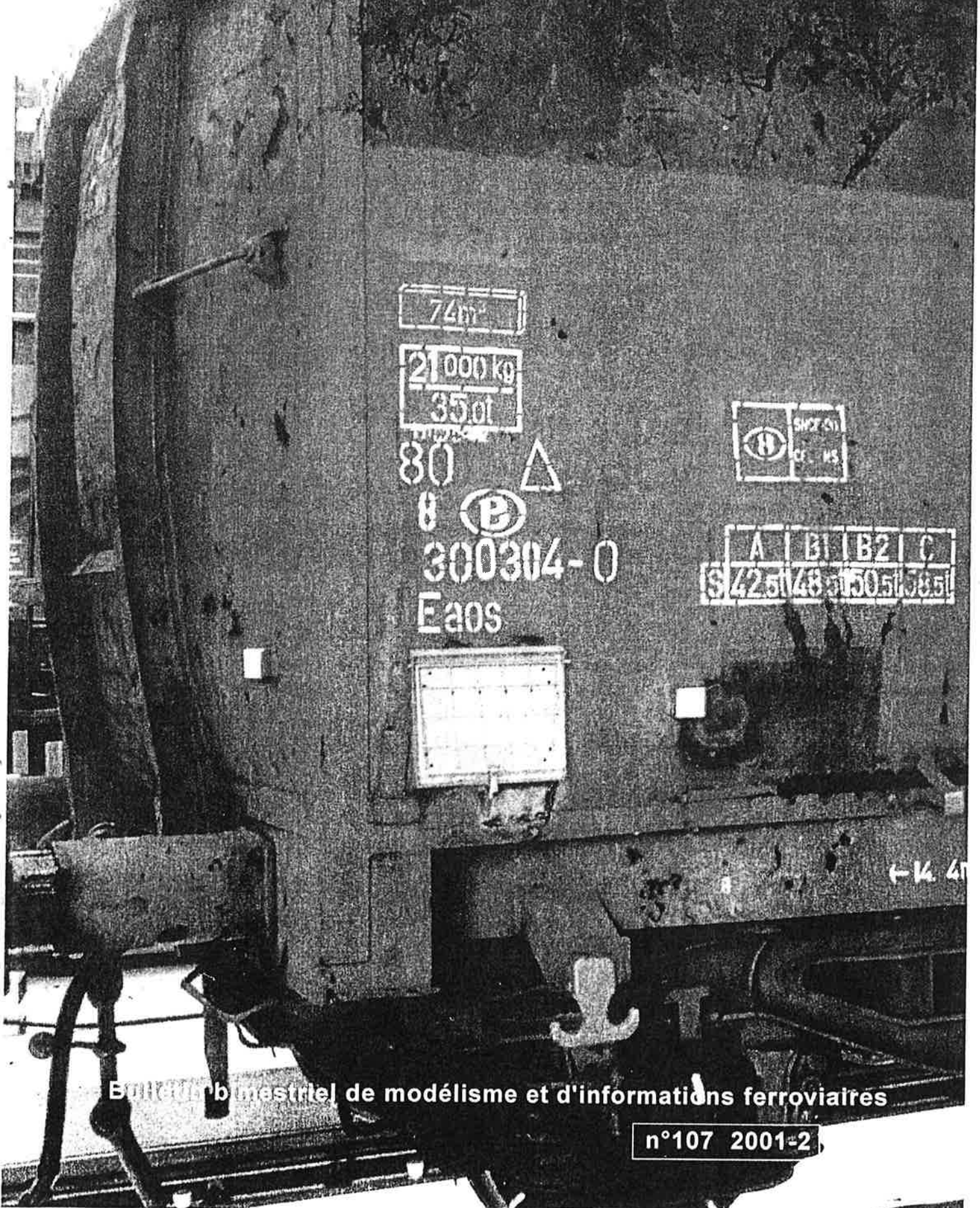


Rail Miniature Mosan (Association de modélistes ferroviaires de la région namuroise)

Ferro Flash Namur



Bulletin trimestriel de modélisme et d'informations ferroviaires

n°107 2001-2

Rail Miniature Mosan

Fondé en 1965, le Rail Miniature Mosan regroupe des modélistes ferroviaires et des amis des chemins de fer.

Il leur permet de partager entre amis leur passion pour le rail, d'améliorer leurs connaissances ferroviaires ainsi que leur savoir-faire de modélistes.

Outre les réunions mensuelles, le Rail Miniature Mosan propose à ses membres des réunions hebdomadaires consacrées à la construction d'un grand réseau H0 (*décor Mosan*), d'un réseau modulaire N (*décor Athus-Meuse*) et d'un réseau H0 (*décor US*) ainsi que la circulation de convois sur ceux-ci.

Comité du Rail Miniature Mosan :

Président Jean-Claude Botspoel
Vice-président Etienne Dehasse
Secrétaire Daniel Braibant
Trésorier Didier Delfosse
Communication(s) Jean-Pierre Lobet
Médiateur Philippe Bruniaux
Rédac'chef FFN Claude Carpet

Responsables, animateurs d'activités :

Réseau H0 «Mosan» Michel Archambeau,
..... Claude Riguelle.
Réseau H0 «US» Jean-Claude Botspoel,
..... Jules Falque.
Réseau N «Athus-Meuse» ... Jacques Quoitin.
Bibliothèque André Neles.

Cotisations annuelles.

Membre bienfaiteur 45 Euros.
Membre ordinaire * 30 Euros.
Membre junior (- de 18 ans) 15 Euros.

Abonné à Ferro Flash Namur,
(uniquement le service Ferro Flash) . 18 Euros.
Pour l'étranger 22 Euros.

* Pour un second membre d'une même famille,
(sans service Ferro Flash Namur) cette cotisation
est réduite à 22 Euros.

Président Jean-Claude Botspoel,
Rue Saint Hadelin, 21; 5561 CELLES.
Tél ... : 082-66.76.60.
Email : JC.Botspoel@advalvas.be

Secrétaire Daniel Braibant,
Rue de la Gare, 98; 5544 AGIMONT.
Tél ... : 082 - 64.54.33. GSM : 0478 - 47.04.47.
Email : daniel.rmm@skynet.be

Trésorier Didier Delfosse,
Rue de Furnaux, 26 b; 5640 METTET
Tél bur : 065-32.31.39. GSM : 0477 - 65.64.86.
Email : didier.delfosse.258@b-rail.be

Compte Banque . 360-0053510-69 du "Rail Miniature Mosan"

Local Centre Culturel de Géronsart,
Rue du Trèfle, 5100 JAMBES.
*Les statuts et le règlement d'ordre intérieur
sont affichés aux valves du club.*

Ferro Flash Namur

Rédaction et Claude CARPET, Prée, 7a, 5640 BIESME-METTET,
éditeur responsable Tél : 071 - 72.95.61. Téléfax : 071 - 72.95.62. GSM : 0475 - 48.62.60.
Email : claudemodeliste@skynet.be
URL Internet du Rail Miniature Mosan : <http://www.club-rmm.org>

Diffusion Didier Delfosse, rue de Furnaux, 26 b, 5640 METTET. Voir «Trésorier» ci-dessus.

"FERRO FLASH NAMUR" est le bulletin bimestriel du RAIL MINIATURE MOSAN.

Les articles de "Ferro Flash Namur" ne peuvent être reproduits qu'avec l'accord préalable de l'éditeur responsable. Les articles signés n'engagent que leur auteur. Les articles non signés sont censés être écrits sous la responsabilité de l'équipe de rédaction. Tout texte, photo, nouvelle sont communiqués à titre purement informatif pour le lecteur et ne peuvent en aucun cas être assimilés à de la publicité : le bulletin s'en veut dépourvu et ne veut être inféodé à quelque titre que ce soit à un producteur, fabricant, marque ou entreprise ayant ou non rapport avec le modélisme. Autant qu'il est possible, nos sources sont mentionnées lorsqu'elles nous sont connues.

Tu es invité à participer à la soirée d'amitié du Rail Miniature Mosan

organisée au «Casino-Club» de Namur, avenue Baron de Moreau, 1

le vendredi 27 avril à 19 heures

pour les membres du club, leur famille et leurs invités

repas proposé en formule «tout compris» :

apéritif, buffet chaud et froid (à volonté), dessert, café
compris 1/2 bouteille de vin par personne

au prix attractif et maximum de 950 BEF par personne

Les différences en moins (suivant consommations personnelles) seront remboursées à chaque participant.

Parking voitures dans le triangle devant l'entrée (+50 BEF) il y a de la place ailleurs...

*Attention : en relation avec la réglementation des lieux, tenue de ville correcte exigée :
pas de training, ni baskets, ni jeans troués; les enfants en dessous de 8 ans ne sont pas admis.*

Après le buffet et à partir de 22h15 : la soirée se poursuivra au club
où nous attendra le dessert (à choisir et compris dans le prix) avec le café.

Renseignements auprès de Renée Carpet, coordonnatrice de cette soirée : 071.72.95.61.

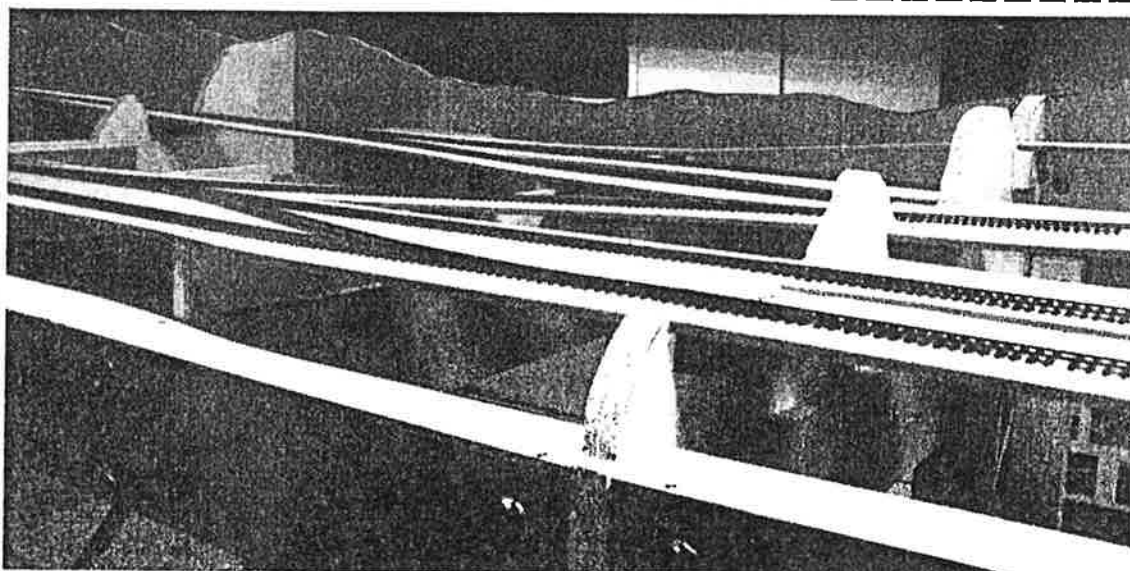
Le prix du repas doit être versé avant le 22 avril au compte : 360-0053510-69 du R.M.M.

Pour des raisons d'organisation : seule la réception du paiement (à temps) vaut inscription.

**ATTENTION : en raison de l'activité festive de ce vendredi 27 avril,
le local du club ne sera ouvert qu'à partir de 22h15 !**

En relation avec les décisions prises en assemblée générale, un inventaire des biens du club doit être réalisé. C'est dans ce but louable que le président me prie de vous communiquer ce qui suit :

Tous les membres en possession de matériel appartenant au club
(ferroviaire ou autre) en établissent une liste aux fins d'inventaire
et expédient celle-ci subito presto chez notre secrétaire



Structure du réseau
modulaire HO à décor
US. La pose des voies
a commencé.

10ème édition de l'élection du «Modèle de l'année»

C'est le 15 janvier dernier que s'est tenue dans notre local la réunion annuelle de la Commission Modélisme de Febelrail» chargée d'élire, depuis 1991, les modèles belges de l'année dans les catégories matériel de traction, voitures, wagons, décors. Nous avons consacré un reportage à cet événement dans notre numéro 106 pages 13 à 17.

Pour ceux de nos lecteurs que la chose intéresse et désirant connaître le fruit du travail de la commission sur ce sujet (car elle ne fait pas que ça !), ils peuvent consulter le tableau ci-contre reprenant par année concernée les Ferro Flash Namur qui relatent le résultat de chaque élection.

Année	Ferro Flash Namur		
	numéro	page	édition
1991	53	18	1991-1
1991	54	24	1992-2
1992	60	39	1993-3
1993	65	1	1994-2
1994	71	24	1995-2
1995	77	7	1996-2
1996	83	17	1997-2
1997	89	7	1998-2
1998	98	16	1999-5
1999	100	23	2000-1
2000	106	13	2001-1

Réunion de comité du 9 mars

Les circulations sur le réseau H0 mosan

A la réunion de comité du 9 mars, il a été décidé de réaliser des circulations spéciales pour les «marklinistes».

Notre «programmeur» attiré pour le réseau H0 mosan avait toujours préconisé que les «marklinistes» s'insèrent dans les programmes de circulations prévus chaque premier vendredi du mois.

Il s'avère que les options d'achats de ces derniers ne sont pas les mêmes que celles des amis du 2 rails. Dès lors, il était difficile de faire participer les adeptes du 3 rails à chaque thème proposé.

Dans le but de concilier tous les esprits, le comité a décidé que chaque premier vendredi du mois était réservé en priorité aux circulations à thème telles que le propose très intelligemment notre ami Michel Archambeau et que

le second vendredi sera consacré en priorité aux circulations de matériel «3 rails».

La voie de gauche de la ligne 162 a été équipée en son temps pour le roulement du matériel 3 rails muni des moteurs universels car la voie est alimentée en courant continu par les rails et par les plots centraux. Les nouveaux moteurs qui animent le matériel Märklin nécessiteront l'apport d'un transformateur adapté.

Fête du club

Notre ami Claude Carpet a proposé au comité d'organiser cette année la soirée d'amitié afin que «ce ne soient pas toujours les mêmes qui travaillent».

Nous pourrions être surpris du choix du lieu qui est connu pour être un endroit dit «de luxe»... Néanmoins, il s'avère, à l'analyse, que c'est lui qui nous offre le rapport qualité-prix le meilleur !

En effet, sa formule de buffet chaud et froid à volonté pour 395 BEF par personne est imbattable !

Une petite comptabilité simple tenue par chacun permettra de ne faire payer aux participants que ce qu'ils ont réellement consommé. Les «buveurs d'eau» seront ainsi privilégiés, pensée rare, n'est-il pas ?

Le prix proposé de 950 BEF est donc le maximum qui pourrait être réclamé et pour certains être largement inférieur ! La différence sera remboursée.

Nous avons volontairement négligé la soirée dansante qui a lieu après le buffet, celui-ci se terminant à 22 heures. Cette option évitera de connaître la carte des boissons qui est plus élevée pendant cette attraction... Il faut savoir exploiter au maximum les possibilités qui nous sont offertes...

Nous ne prendrons que l'apéro et le buffet au «Casino-Club» jusqu'à 22h. A partir de 22h15, le dessert et le café seront servis au local du club, où se poursuivra la joyeuse soirée...

Au fur et à mesure des inscriptions, notre vénéré secrétaire Daniel enverra un petit courrier à chacun avec les différentes propositions de desserts laissés au choix. Ceux-ci proviendront de l'excellent pâtissier d'Hastière.

La seule petite contrainte pour certains «irréductibles gaulois» sera l'obligation d'une tenue de ville. C'est à dire qu'ils devront troquer leurs baskets pour une paire de chaussures et éviter de mettre des jeans troués. Pour le calme de la soirée (des autres tables), les enfants en dessous de huit ans ne sont pas admis. Mais rien ne nous interdit de nous amuser... ce n'est pas une mortuaire.

Pour contribuer au succès de la fête, le local du club ne sera accessible qu'à partir de 22 heures 15 : pour une fois, on ne roulera pas avant.

Les inscriptions se font uniquement par versement au compte du club : 360-0053510-69 avant le 22 avril.

<http://www.club-rmm.org>

Programme des réunions au RMM et les activités ferroviaires "d'ailleurs"

(Informations réunies par Jean-Claude Botspoel, l'agenda Fébelrail,
et tous ceux qui voudront bien nous informer de leurs activités...)

Chaque nouvelle parution de l'agenda est une mise à jour : les dates sont confirmées ou modifiées ! (***) = vaut le voyage.

AVRIL 2001

1 : CAMBRAI : bourse, rue d'Alsace-Lorraine, 31; 9h>18h.

1 : HOESELT : bourse. Kultureel Centrum. 9h>18h.

4 au 8 ... : DORTMUND : «Intermodelbau», exposition internationale.

6 : Réunion réseaux : travaux sur le N modulaire «Athus-Meuse» et H0 «US», circulations sur le réseau H0 «Mosan» : trains internationaux, époques IV et V + Ferro Flash Namur n°107.

7 au 16 .. : PARIS : 22ème salon de la Maquette et du Modèle Réduit ***. Porte de Versailles, hall 1, 10h>18h, le 13 avril jusque 22h.

7 et 8 : CHARLEROI-EXPO : bourse et 9ème exposition de modélisme. Hall 2.

8 : SART-SAINT-LAURENT : 10ème bourse, 9>13h.

8 : ANTWERPEN : bourse d'échange Antwerpse treinclub. Blauwezaal, hangar 15 à hauteur du quai Cockerill, 9>13h.

13 : Réunion réseaux : travaux sur le N modulaire «Athus-Meuse» et H0 «US»; circulations sur le réseau H0 «Mosan» avec priorité aux Marklinistes.

13 : CFFL Rixensart : «Chemins de fer au Japon, partie 2» par Biname père et fils.

13 : Voyage du RMM au salon du modélisme à Paris. Voyage en train (renseignements auprès du secrétaire).

14 - 15... : FOREST : ouverture de la saison au «Petit Train à Vapeur», 10>18h.

20 : Réunion mensuelle du RMM, programme prévu :

1. Projection vidéo d'André Delsemme : «Le Gothard» (CH).

2. Projection vidéo de Michel Herbiet : «Visite à l'atelier central de Meiningen» (D).

21 et 22 : FOREST : le Petit Train à Vapeur de Forest (PTVF) organise sa traditionnelle grande fête de la vapeur circulations de nombreuses locomotives vapeur, diesel et électriques sur le réseau 5 et 7^{1/4} de pouce.

22 : SPRIMONT : «Les transports en Ourthe - Amblève - Vesdre.

24 : TRAZEGNIES : bourse. Hôtel de ville, place Larsimont. 9>18h.

27 au 29 : SOUFFELWEYERSHEIM (F. 67) à 6km de Strasbourg : 7ème exposition (50 réseaux). 9>18h.

27 : Soirée d'amitié du Rail Miniature Mosan *** :

Souper des membres du club, de leur famille et de leurs invités au «Casino-Club» de Namur, (voir article en page 4). Exceptionnellement, le local ne sera ouvert qu'à partir de 22h15 !!!

28 - 29... : WAVRE : expo et bourse modélisme.

29 : AYWAILLE : bourse à l'école.

MAI 2001

4 : Réunion réseaux : travaux sur le N modulaire «Athus-Meuse» et H0 «US», circulations sur le réseau H0 «Mosan» : matériel SNCB, époques IV et V.

5 - 6 : GOPPINGEN : Modelbahntreff 2001.

5 - 6 : MAASTRICHT : exposition à la Sint-Maartensschool, Noormannensingel, 50. 11>17h30 et 11>17h.

6 : SPRIMONT : Circulation des trains CFS et des bus parisiens, exposition : la batellerie sur l'Ourthe à la maison de la laïcité à Mery.

11 : Réunion réseaux : travaux sur le N modulaire «Athus-Meuse» et H0 «US»; circulations sur le réseau H0 «Mosan» avec priorité aux Marklinistes.

11 : CFFL Rixensart : discussion à thème par Guy Bridoux sur : «trains internationaux, matériel et composition».

12 : Voyage PFT.

13 : VILVOORDE : bourse.

13 : SCLESSIN : bourse organisée par l'ALAF. Ancienne école du château, rue de Berlooz. 9>13h.

18 : Réunion mensuelle du RMM, programme prévu :

1. Modélisme : les roues à rayon de Roco, installation d'une prise de courant par Claude Carpet

2. Projection vidéo : «Travaux à Zaventem» par Guy Lahaye.

19 - 20 ... : ANTWERPEN : bourse d'échange Antwerpse treinclub. Blauwezaal, hangar 15 à hauteur du quai Cockerill,

9>13h.

24 au 27: BRASCHAAT : expo du réseau US de l'Antwerp Trein Association (ATA) à la Artillerie Kasern.

24 au 27: BLANKENBERGE : 3ème exposition internationale de modélisme ferroviaire, dans le décor féérique des salles du Casino, avec la participation du réseau modulaire N du Rail Miniature Mosan et du MOBOV.

25 : Réunion réseaux : travaux sur le réseau H0 «US», circulations sur le réseau H0 «Mosan».

26 : HOUTEN (NL) bourse. Euretco Expo Center, Meidoornkade, 24. 10>15h.

27 : HOESELT : bourse. Kultureel Centrum. 9h>18h.

JUIN 2001

1 : Réunion réseaux : travaux sur le N modulaire «Athus-Meuse» et H0 «US», circulations sur le réseau H0 «Mosan» : matériel SNCF + CFL, époques IV et V.

2 au 4 ... : TURNHOUT : journées internationales de la vapeur. Renseignements : 014.419074.

3 et 4 ... : Voyage du RMM sur le Rhin avec visite de réseaux ferroviaires (voir article dans «vie du club»).

3 : SPRIMONT : Route du tram «Sprimont - Trooz» en bus vicinal.

4 : JUSLENVILLE-THEUX : bourse autos et trains, hall omnisports, avenue du Stade.

4 : BIOUL : bourse à la salle du Chérumont (terrain de foot d'Anthée), 9>13h.

8 : Réunion réseaux : travaux sur le N modulaire «Athus-Meuse» et H0 «US»; circulations sur le réseau H0 «Mosan» avec priorité aux Marklinistes + parution de Ferro Flash Namur n°108.

9 - 10 : LIGNY : expo de modèles réduits et de figurines.

10 : MECHELEN : expo au Musée du Jouet, Nekkerspoel, 21, 10>14h. 160 BEF.

15 : Réunion mensuelle du RMM, programme prévu :

on n'sé né co qwè.

17 : WOLUWE : bourse au Shopping centre.

22 : Réunion réseaux : travaux sur le N modulaire «Athus-Meuse» et H0 «US», circulations sur le réseau H0 «Mosan».

23 et 24 : CUESMES et MONS : portes ouvertes pour le 75ème anniversaire de la SNCB. Participation du PFT.

24 : ANTWERPEN : Veilingen Vercautereren.

29 : Réunion réseaux : travaux sur le N modulaire «Athus-Meuse» et H0 «US», circulations sur le réseau H0 «Mosan».

JUILLET 2001

1 : MERKSEM : bourse de l'Antwerp Trein Association (ATA) au Fort., 9>13h.

1 : SPRIMONT : Route de la Pierre «Sprimont - Comblain» en bus vicinal.

1 au 31 .. : KAATSHEUVEL : exposition de modèles réduits «de Efteling».

6 : Réunion réseaux : travaux sur le N modulaire «Athus-Meuse» et H0 «US», circulations sur le réseau H0 «Mosan».

13 : Réunion réseaux : travaux sur le N modulaire «Athus-Meuse» et H0 «US»; circulations sur le réseau H0 «Mosan» avec priorité aux Marklinistes.

20 : Réunion mensuelle du RMM, programme prévu :

on n'sé né co qwè.

27 : Réunion réseaux : travaux sur le N modulaire «Athus-Meuse» et H0 «US», circulations sur le réseau H0 «Mosan».

29 : MONS : bourse aux Casemattes.

AOÛT 2001

1 au 31 .. : KAATSHEUVEL : exposition de modèles réduits «de Efteling».

3 : Réunion réseaux : travaux sur le N modulaire «Athus-Meuse» et H0 «US», circulations sur le réseau H0 «Mosan».

4 : PFT : voyage grand public vers CLERVAUX (L).

4 : HOUTEN (NL) : bourse à Euretco Expo Center, Meidoornkade, 24; 10>15h.

5 : SPRIMONT : Rassemblement de bus anciens.

12 : AMAY : bourse au gymnase communal.

10 : Réunion réseaux : travaux sur le N modulaire «Athus-Meuse» et H0 «US»; circulations sur le réseau H0 «Mosan» avec priorité aux Marklinistes + parution de Ferro Flash Namur n°109.

17 : Réunion réseaux : travaux sur le N modulaire «Athus-Meuse» et H0 «US», circulations sur le réseau H0 «Mosan».

19 : WOLUWE : bourse au Shopping centre.

24 : Réunion mensuelle du RMM, programme prévu :

on n'sé né co qwè.

31 : Réunion réseaux : travaux sur le N modulaire «Athus-Meuse» et H0 «US», circulations sur le réseau H0 «Mosan».

SEPTEMBRE 20012 : *ERPENT* : 22ème International Toys Show + bourse au Collège N.D. de la Paix, 9h>14h.2 : *HOESELT* : bourse, Kultureel Centrum, 9h>13h.

7 : Réunion réseaux : travaux sur le N modulaire «Athus-Meuse» et H0 «US», circulations sur le réseau H0 «Mosan» : encore à définir par Michel Archambeau.

8 et 9 : *SPRIMONT* : journée du patrimoine, week-end militaire, circulation d'un train et de véhicules militaires et exposition9 : *VILVOORDE* : bourse, Starzaal, 9h>13h.

14 : Réunion réseaux : travaux sur le N modulaire «Athus-Meuse» et H0 «US»; circulations sur le réseau H0 «Mosan» avec priorité aux Marklinistes.

15 et 16 : *FOREST* : portes ouvertes «au Petit Train à Vapeur de Forest». 14>18h.16 : *WOLUWE* : bourse au Shopping centre.**21 : Réunion mensuelle du RMM, programme prévu :**

on n'sé né co qwè.

22 : *HOUTEN (NL)* : bourse à Euretco Expo Center, Meidoornkade, 24; 10>15h.22 - 23.. : *MARIEMBOURG* : festival vapeur au CFV3V.23 : *ANTWERPEN* : bourse d'échange Antwerpse treinclub. Blauwezaal, hangar 15 à hauteur du quai Cockerill, 9>13h.23 : *WAVRE* : bourse trains-autos, galerie des Carmes, 9>14h; 100BEF.

29 : Réunion réseaux + circulations libres sur le réseau H0.

29 et 30 : *CHARLEROI-EXPO* : 11ème salon des collectionneurs.30 : *MERKSEM* : bourse de l'Antwerp Trein Association (ATA) au Fort., 9>13h.**OCTOBRE 2001**5 au 7 : *LEIPZIG (D)* : «Modell + Hobby 2001»

5 : Réunion réseaux : travaux sur le N modulaire «Athus-Meuse» et H0 «US», circulations sur le réseau H0 «Mosan» : encore à définir par Michel Archambeau.

6 et 7 : *SPRIMONT* : exposition de clôture des festivités du 20ème anniversaire et circulations vapeur. exposition : «Les transports en Ourthe - Amblève - Vesdre».6 et 7 : *FOREST* : fermeture de la saison du Petit Train à Vapeur de Forest. 14>18h.6 et 7 : *JEUMONT (F.59)* : bourse.6 et 7 : *CHALONS-EN-CHAMPAGNE (F.51)* : Expo trains de l'AMC, parc des expositions.7 : *AYWAILLE* : bourse à l'école.

12 : Réunion réseaux : travaux sur le N modulaire «Athus-Meuse» et H0 «US»; circulations sur le réseau H0 «Mosan» avec priorité aux Marklinistes + parution de Ferro Flash Namur n°110.

13 - 14.. : *GENK* : «Euromodellbouw 2001», Limburghallen.14 : *ANTHEIT (Wanze)* : bourse organisée par le Rail Miniature Hutois, Caserne Lieutenant Binamé, rue de Leumont, 118; 9>13h.14 : *JUPILLE* : bourse; ancienne école des Acacias, rue du Couvent, 105. 9>13h.**19 : Réunion mensuelle du RMM, programme prévu :**

on n'sé né co qwè.

19 au 21 : *UTRECHT (NL)* : Eurospor 2001, Koninklijke Nederlandse Maarbeurs, Jaarbeursplein, 6; vendredi 11>18; samedi et dimanche 9>18h. URL : <http://www.eurospoor.nl/>21 : *WOLUWE* : bourse au Shopping centre.21 : *LUXEMBOURG (L)* au Limpertsberg : bourse internationale de jouets et maquettes, hall Victor Hugo.

26 : Réunion réseaux : travaux sur le N modulaire «Athus-Meuse» et H0 «US», circulations sur le réseau H0 «Mosan».

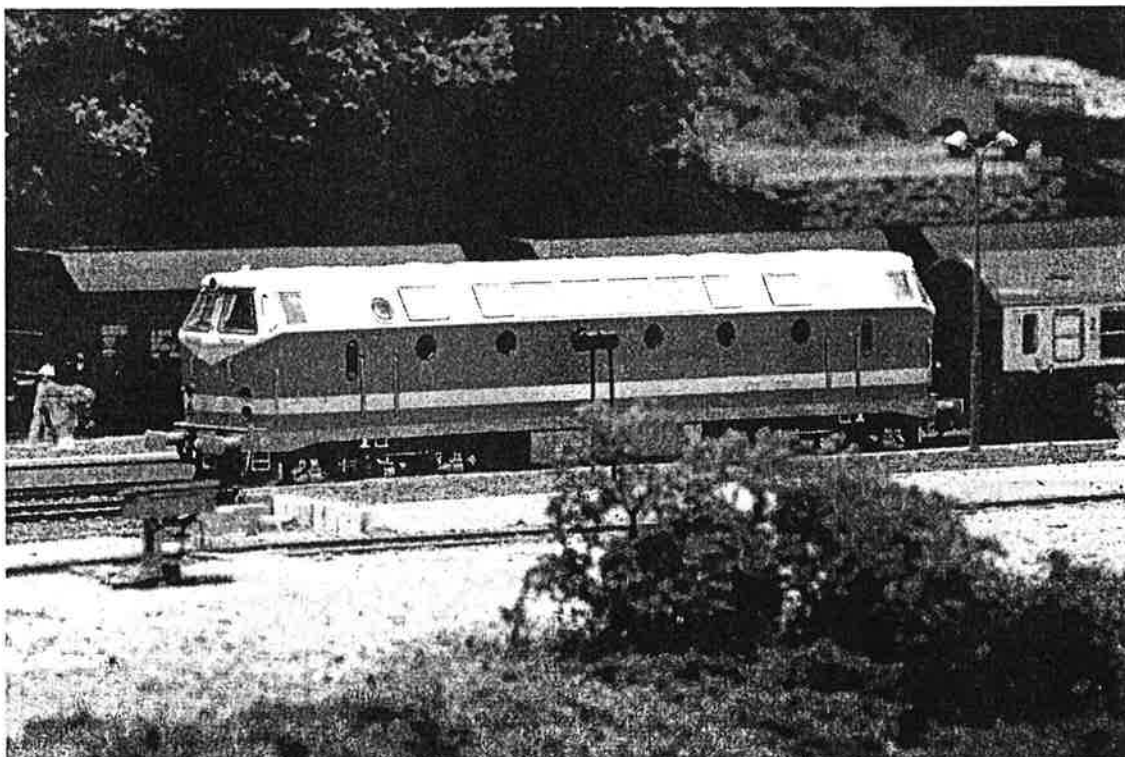
28 : *STEINSEL (L)* : bourse de trains dans l'ancien hall de basket, 10h>17h30, entrée 100 LUF.28 : *OD-HEVERLEE (Zoet-Water)* : bourse, De Roosenberg zaal.**NOVEMBRE 2001**

2 : Réunion réseaux : travaux sur le N modulaire «Athus-Meuse» et H0 «US», circulations sur le réseau H0 «Mosan» : encore à définir par Michel Archambeau.

- 4 : *BIOUL* : bourse à la salle du Chérimont (terrain de foot d'Anthée), 9>13h.
- 9 : Réunion réseaux : travaux sur le N modulaire «Athus-Meuse» et H0 «US»; circulations sur le réseau H0 «Mosan» avec priorité aux Marklinistes.
- 10-11 : *WALFERDANGE (L)* : expo et bourse de modélisme ferroviaire de l'AMFL au Centre Culturel Prince Henri 10h>18h, entrée 100 LUF.
- 11 : *GILLY (Charleroi)* : bourse à l'école de la Cité Germinal, (quartier de Soleilmont)
- 11 : *ANTWERPEN* : bourse d'échange Antwerpse treinclub. Blauwezaal, hangar 15 à hauteur du quai Cockerill, 9>13h.
- 16 ... : Réunion mensuelle du RMM, programme prévu :**
on n'sé né co qwè.
- 18 : *WOLUWE* : bourse au Shopping centre.
- 23 : Réunion réseaux : travaux sur le N modulaire «Athus-Meuse» et H0 «US», circulations sur le réseau H0 «Mosan».
- 25 : *VILVOORDE* : bourse, 9h>13h.
- 28>2/12 : *MUNCHEN (D)* : 19ème exposition internationale du modèle réduit ferroviaire.
- 30 : Réunion réseaux : travaux sur le N modulaire «Athus-Meuse» et H0 «US», circulations sur le réseau H0 «Mosan».

DECEMBRE 2001

- 1 et 2 : *MUNCHEN (D)* : 19ème exposition internationale du modèle réduit ferroviaire.
- 1 et 2 : *GENNEVILLIERS (F)* : expo modélisme organisée par le club RMB (Rail Miniature de la Boucle).
- 7 : Réunion réseaux : travaux sur le N modulaire «Athus-Meuse» et H0 «US», circulations sur le réseau H0 «Mosan» + parution de Ferro Flash Namur n°111.
- 8 : *HOUTEN (NL)* : bourse à Euretco Expo Center, Meidoornkade, 24; 10>15h.
- 9 : *HOESELT* : bourse de trains, Kultureelcentrum, 9>13h.
- 14 ... : Réunion mensuelle du RMM, programme prévu :**
on n'sé né co qwè.
- 16 : *MECHELEN* : au Musée du Jouet, Nekkerspoel, 21; 10>14h; 160 BEF.
- 21 : Réunion réseaux + circulations libres sur les réseaux.
- 28 : Réunion réseaux + circulations libres sur les réseaux.



Une locomotive diesel de la DR (modèle Gützold en H0) traverse la gare de Hun emmenant une rame de voitures (photo Claude Carpet).

Les amis nous informent

Les activités ferroviaires sont indiquées principalement dans les pages «agenda».
Certains détails complémentaires apparaissent dans cette rubrique non exhaustive.
Les mentions sont gratuites et n'ont aucun caractère publicitaire, elles sont données à titre purement informatif
et sans aucune responsabilité de la part de la rédaction de FFN.

Edition du PFT

«Un siècle de vapeur»

recueil de photos ferroviaires
prix de vente 988 BEF + (140 frais envoi)
001-1201789-35 PFT Bruxelles

Edition Märklin-Trix

Les locomotives à vapeur types 60, 62, 64 et 81 de la SNCB

Max Delie, Jean-Pierre Moulin et Michel Van Ussel
en vente chez votre détaillant habituel
(environ 1.250 BEF)

En préparation :

Le Chemin de fer Bruxelles - Tervueren

à paraître aux éditions Ediblachart dans le courant du
premier semestre 2001

«Les Chemins de fer belges en miniature»

en 2 tomes, par Philippe Callaert, Président de
la Commission Modelisme de Febelrail
Livres en vente chez votre détaillant habituel

Tramways and Railways of Switzerland and Austria

par Richard Buckley
Le LRTA (GB) vient de publier un ouvrage complet consacré
aux tramways, lignes de chemin de fer secondaires et
lignes musées de Suisse et d'Autriche.
Actualisation de l'ouvrage du même auteur publié en 1984.
Recensement complet des véhicules, plans de ligne, 27 photos.
Diffusion prochaine en Belgique
ou visitez le site <http://www.lrta.org>

«La Ligne du Luxembourg»

réédition de cet ouvrage de qualité de Jean Dubuffet
104 pages A4, 72 photos
1.095 BEF par la poste ou 975 BEF au secrétariat du RMM.

«La signalisation ferroviaire luxembourgeoise»

40 pages, 350 BEF

«Abréviations télégraphiques et appellations symboliques des stations, haltes, gares privées, dépendances et points d'arrêts en 1925 et 1991»

par Jean Dubuffet; 92 pages A4, 380 BEF

compte 310-0909190-95 de l'éditeur :
CFFL Avenue Winterberg, 42; 1330 Rixensart

«Au Petit Train» scrl

est (enfin) revenu à Charleroi-ville
vous le trouverez à l'Avenue des Alliés, 47
juste à gauche dans le bas de l'avenue
Téléphone et fax : 071.40.44.25.

Le catalogue d'oblitérations ferroviaires de France

(édition 2000)

édition (à compte d'auteur) de Alain Bonnevie
160 pages illustrées représentant toutes les oblitérations
ayant un rapport avec le thème «chemin de fer» en France
de 1914 à fin 2000.

Reliure à anneaux, format A4.

35 Euros, port compris dans la CEE; mises à jour annuelles

URL : <http://perso.club-internet.fr/abonnev>

Courriel : abonnev@club-internet.fr

(site philatélique consacré en particulier à la macrophilie
ferroviaire) Alain Bonnevie, rue de la Corvée, 25
F 21910 Noiron sous Gevrey

Edition du PFT

«Un siècle de vapeur»

recueil de photos ferroviaires
 prix de vente 988 BEF + (140 frais envoi)
 001-1201789-35 PFT Bruxelles

Dans sa revue «En Lignes» numéro 45 de mars 2001, le PFT a inséré un avis destiné à ses lecteurs ayant acquis le livre mentionné dans l'encadré ci-dessus.

Comme de nombreux membres de notre club se sont procurés ce bel ouvrage, il nous semble opportun de reproduire texto ci-après le rectificatif apporté par le PFT.

Malgré tout le soin apporté par son auteur, quelques «coquilles» sont passées inaperçues lors de la réalisation de ce livre. En voici les corrections :

- La légende de la page 41 correspond à la photo de la page 42.
- La légende de la page 42 correspond à la photo de la page 43.
- La légende de la page 43 correspond à la photo de la page 41.
- Page 55, il faut lire «en gare d'Hasselt», au lieu de «gare de Tongeren» (pas encore électrifiée à cette époque).
- Page 71, il s'agit, évidemment d'un train «voyageur». Il est toutefois utile de signaler que le «marchandise» passait quelques minutes après. En fait, il y a eu, lors de la rédaction du livre, une simple inversion de négatif. L'auteur ayant fait 2 photos, coup sur coup, au même endroit et à la même date.

Veuillez nous excuser.

Note de la rédaction de Ferro Flash Namur

L'un de nos membres a également relevé :

- que la locomotive figurant en page 61 n'est pas la 29.298 de la remise de Mons, mais bien la 29.299 de la remise de Ronet. Construite par Alco, la 29.299 entama sa carrière à Jemelle le 20 septembre 1946

- et se retrouva à Ronet en juillet 1957, où elle sera rayée des inventaires le 29 juin 1965.
- en page 62, il faut lire «juillet 1947» et non «juillet 1946».
- En ce qui concerne la photo de la page 71, elle avait déjà été reprise par notre regretté Phil Dambly en page 67 de son ouvrage «Nos inoubliables vapeur». La légende mentionne : «Un omnibus Namur - Liège passe au pied des rochers de Marche-les-Dames remorqué par la locomotive type 40 n°40.038 (ex-R.O.D.), juillet 1957.
- Page 39, à titre d'information, la locomotive 7.039 se trouve à l'abri-musée de Leuven en attendant un hypothétique musée du Chemin de fer en Belgique.

Ballade ferroviaire
en Belgique

SNCB (20%) - SNCV (80%), 1950-1970
 Editions du Cabri, parution en avril 2001

1.570 BEF au 001-1201789-35 du PFT.

La casquette du PFT

150 BEF + envoi.

T shirt toutes tailles avec la 202.020

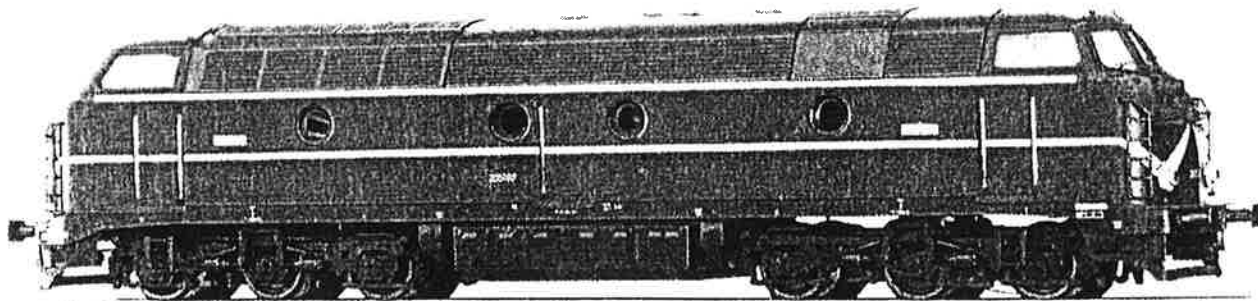
395 BEF + envoi au 001-1201789-35 du PFT

URL Internet : <http://www.pfttsp.be>

Petit Train à Vapeur de Forest
21 et 22 avril

10 à 18 heures

Fête de la vapeur : nombreuses circulations
 sur le réseau 5 et 7 pouces 1/4,
 exposition de modèles en construction.



Modèle proposé en HO par Märklin dans son programme 2001 : locomotive diesel 205.007, future série 55.

Le modèle de l'année 2000

Notre club a eu la gentillesse d'accueillir la Commission Modélisme de Febelrail le 15 janvier dernier pour ses travaux se référant à l'élection du «Modèle de l'année 2000». Il est regrettable que cet événement n'ait pas été mentionné dans le document officiel publié. Pourtant, habituellement des remerciements sont adressés à la fois à ceux qui prêtent des modèles à l'examen mais également au club qui accueille...

Etant donné la proximité de publication de notre bulletin n°106, une première mouture des résultats nous avait été communiquée dans l'urgence. Quelques petites dif-

férences sont apparues certainement suite à une mauvaise lecture ou écriture difficilement lisible et interprétation erronée du téléfax.

Afin de mettre en conformité les résultats que nous avons diffusés dans FFN 106, page 16, et la réalité qui a été officiellement publiée par Febelrail, notre ami Michel Archambeau nous prie de bien vouloir présenter ci-dessous les tableaux rectifiés. Il n'y a pas grand chose de changé mais il est indispensable, par respect pour le travail de la Commission, que les chiffres exacts soient connus de tous.

Place	Marque	Référence	Numérotation	Pourcentage
1	Märklin, locomotive vapeur type 81, 3R.	37663	81.232	93,44
2	Märklin, locomotive électrique série 22, 3R.	33232	2201	93,08
	Trix, locomotive électrique série 22, 2R.	22723	2201	93,08
3	Jocadis, locomotive diesel série 51.	12100	51xx	87,40
4	Fleischmann, locomotive vapeur type 64.	914160	64.149	73,86

Place	Marque	Référence	Numérotation	Pourcentage
1	Rivarossi, voiture couchettes TEN	3618	WL T2	93,29
2	Jouef, voiture couchettes	526500	WL T2	90,42
3	Rivarossi, voiture couchettes	3619	WL T2	89,12
4	OVB, voiture K2, (set de 4 voitures)	1200	K2	84,67

Place	Marque	Référence	Numérotation	Pourcentage
1	OS.KAR, Remms	4002		92,48
2	KAM, frigo		250103	87,66
3	Kleinmodellbahn, Eaos I.Fs. bleu			86,23
4	Kleinmodellbahn, Eaos Interferry et nv Ferryboats			84,77
5	Liliput, Glms			82,23
6	Laser / Jocadis, Hfs Interfrigo			79,42
7	Sachsenmodelle / Jocadis, citernes Z	16263		79,40
8	Roco, G (Dresden)	46653		78,08
9	Sachsenmodelle, G (nettoyeur)	16197		75,31
10	Piko, E, marquage blanc	95493	174.513	75,29

FFN 106

En raison d'un problème d'impression, nous vous communiquons les ajouts suivants :

Page 21, dernière ligne de l'article il faut lire :

Ces deux locomotives furent retirées du service le 4 février 1958. Article de Michel Herbiet.

Page 23, légende de la photo du haut, il faut lire :

La 81.275 en gare de Lobbes, en tête d'une rame composée de voitures M1.

Page 43, dans l'article «Les biscuits sur rails» :

Notre ami André Delsemme a omis de mentionner la source de son article : l'excellente revue suisse LOKKI.



Extrait du programme 2001 de Märklin, modèle proposé en HO : coffret de 3 minéraliers «SiTrans».

Un abri de quai en gare de Mariembourg

Jocadis avait réalisé en H0 des abris de quai en béton qui fleurissaient dans bon nombre de petites gares. A une époque, les constructions en béton foisonnaient, à commencer par les célèbres clôtures.

La réalisation de petits abris pour les bus de ses lignes a conduit la SNCB à opter pour ceux-ci, soit pour remplacer les abris en bétons trop vétustes, soit pour créer des abris de quai dans les gares qui n'en possédaient pas. Comme nombre de celles-ci ne desservent plus de billets, les locaux ont été fermés, voire désertés. Il a donc fallu construire des abris pour les clients.

Notre ami André Coutelier s'est inspiré de sa photo prise en gare de Mariembourg et s'est lancé dans quelques dessins pour nous donner l'envie de réaliser pour notre réseau une ou plusieurs de ces constructions simples.

Matériaux à approvisionner

- Plasticard 0,5mm et 2mm
- Plasticard transparent 0,5 ou 1mm
- Plasticard en bandes 0,5mm d'épaisseur et 1,5mm de largeur;
- Personnages assis.
- Peinture : gris-béton, blanc, bleu, brun, rouille.

Les dimensions

Les plans en élévation avec les cotes alphabétiques correspondent au tableau ci-après. Elles sont données en réel, H0 et N. Toutes les dimensions figurant sur les plans

de plaques à découper sont exprimées en millimètres et

	Réel	H0	N
A	600	6,90	3,750
B	1.500	17,24	9,375
C	2.000	22,99	12,500
D	1.300	14,94	8,125
E	500	5,75	3,125
F	500	5,75	3,125
G	200	2,30	1,250
H	100	1,15	0,625
I	200	2,30	1,250
J	100	1,15	0,625
K	1.100	12,64	6,875
L	800	9,20	5,000
M	1.100	12,64	6,875
N	3.000	34,48	18,750

pour une exécution en H0. Les Nistes auront vite converti.

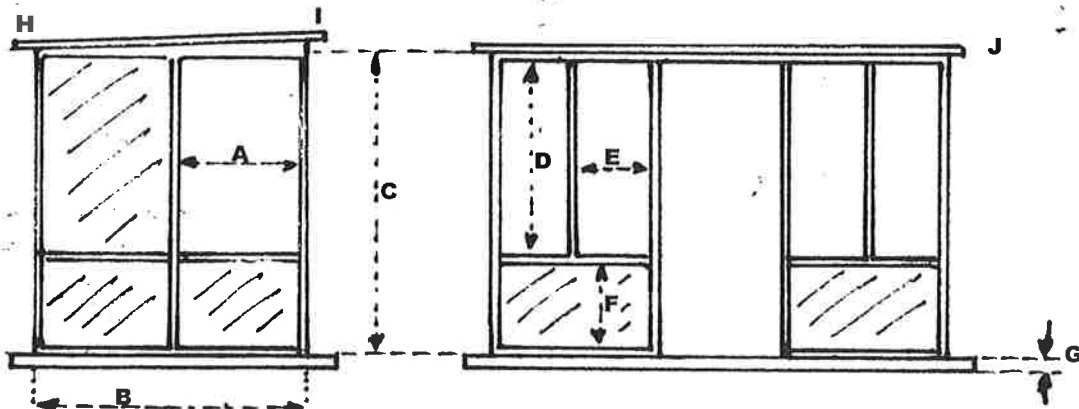
La réalisation pratique

Découpez les différentes plaques suivant les schémas à l'échelle 1/1 pour le H0 figurant en page suivante.

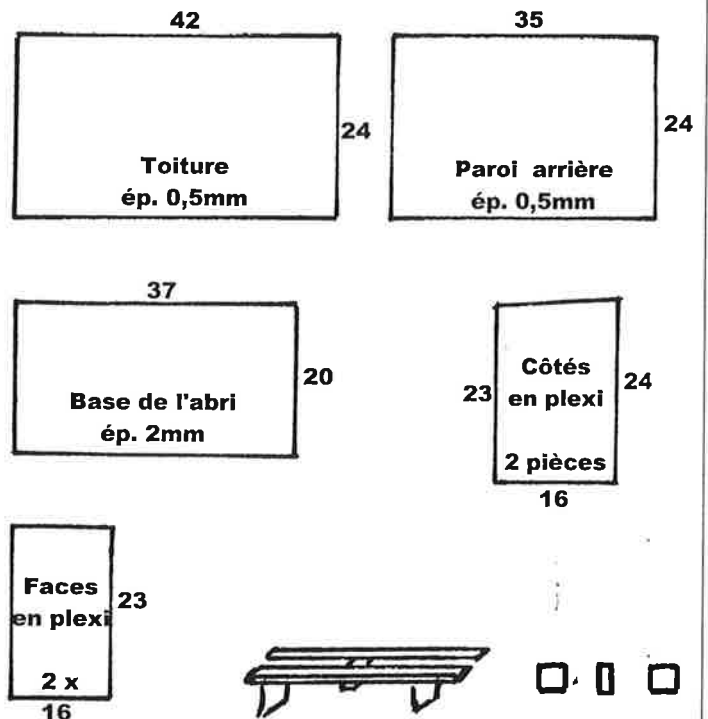
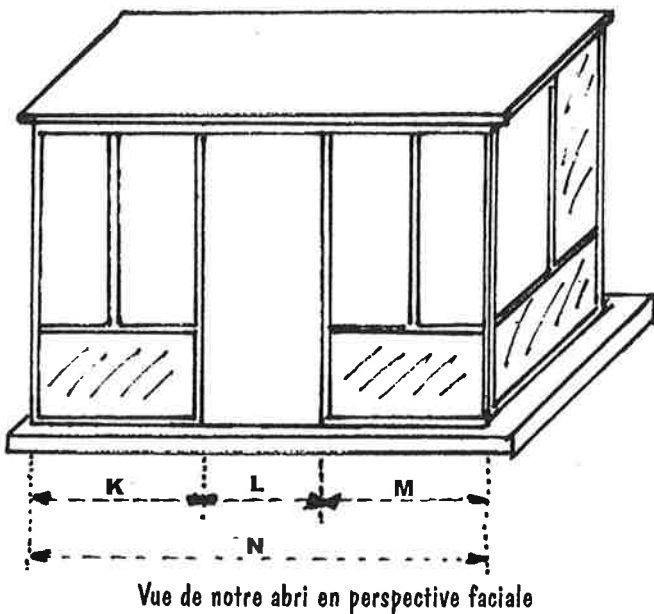
Le banc sera formé de 2 bandes de 1,5mm de largeur sur 28mm de longueur, deux pieds de 4mm x 3mm, un renfort central de 1,5mm de largeur sur 4mm de longueur. Inspirez-vous du dessin pour assembler le banc. Le col-



Gare de Mariembourg, notre abri de quai (Photo André Coutelier).



A gauche : vue en élévation de la face droite. A droite : vue en élévation de la face frontale.
 Les dépassements de la toiture par rapport aux parois verticales sont en réel de :
 H (à l'arrière) = 100mm, I (à l'avant) = 200mm, J (2 côtés) = 100mm.



Le banc assemblé, et ses constituants :
 2 lattes, 2 pieds, 1 renfort central.

lage du plasticard s'effectue au Méthyle-Ethyle-Cétone (MEC) ou à la colle Cyanoacrylate.

Assemblez la plaque de base au sol, le banc, la paroi de fond. Peindre la plaque de sol en gris-béton et le banc en brun. Collez vos personnages sur le banc. Peignez la paroi de fond en bleu, décorez éventuellement cette paroi avec une affiche publicitaire et/ou un panneau horaire. Lorsque tout est sec, assemblez les parois vitrées, collez les bandes de plasticard pour créer la structure métallique. Préalablement, les tranches seront peintes en noir pour figurer le joint de caoutchouc des vitrages. Assemblez le toit.

Peindre les vitres au Maskol (ou appliquer un papier cache de peintre). Quand il est sec, peindre les parois extérieures en bleu, le toit en brun.

Vous pouvez aussi vous inspirer d'autres abris de quai ou laissez courir votre imagination. Laisser sécher, salir, passer au vernis mat ou satiné. N'oubliez pas que le Maskol doit être enlevé au plus tard 48 heures après son application !

Il vous reste à installer ce superbe abri sur le quai ou au bord de la route pour former un arrêt d'autobus.

Idee et dessins : André Coutelier.

Texte : Philippe Bruniaux.

Une cabine électrique pour la signalisation

Sa réalisation ne posera aucun problème si vous suivez les plans ci-dessous.

Matériaux à approvisionner

- Plasticard 0,5mm et 1,5mm
- Peinture : gris-béton, blanc, brun, rouille.

Les dimensions

Les plans en élévation avec les repères alphabétiques dimensionnels correspondent au tableau ci-après. Les cotes sont données en réel, H0 et N. Toutes les dimensions figurant sur les plans de plaques à découper sont

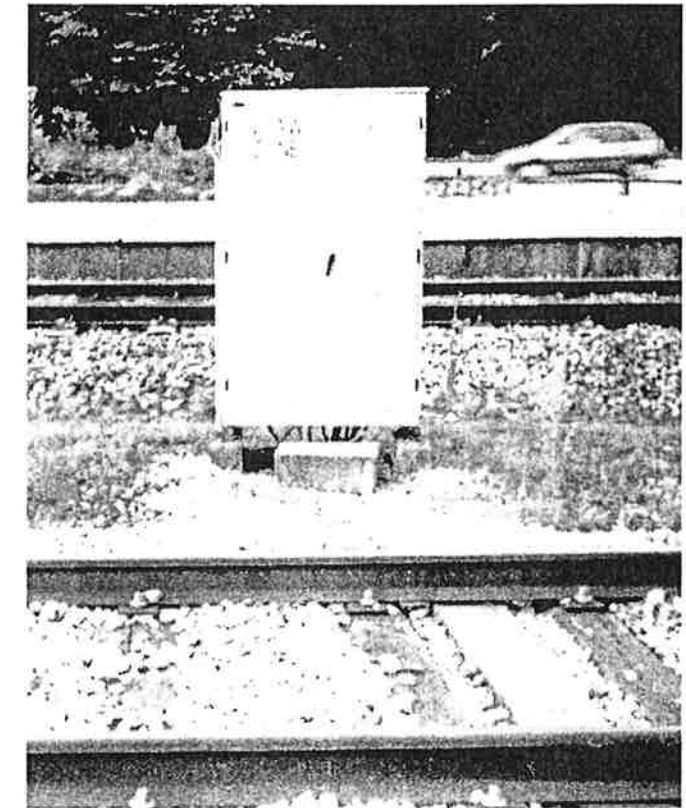
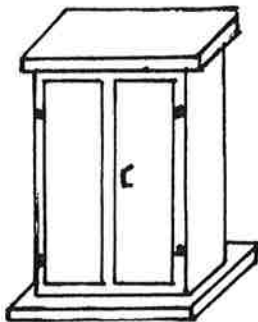
	Réel	H0	N
A	440	5,06	2,750
B	400	4,60	2,500
C	700	8,05	4,375
D	1.400	16,09	8,750
E	1.200	13,79	7,500
F	1.000	11,49	6,250
G	1.400	16,09	8,750
H	20	0,23	0,125
I	80	0,92	0,500

exprimées en millimètres et pour une exécution en H0. Les Nistes auront vite converti.

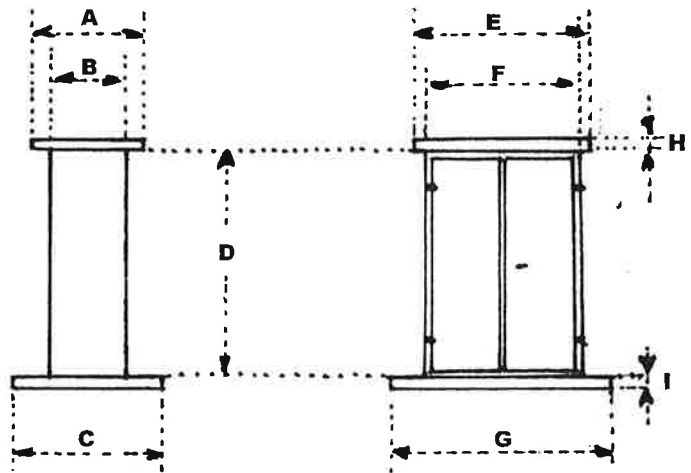
Réalisation

Sur le rectangle de façade (10,5 x 16), tracez les lignes verticale centrale et de pourtour figurant la séparation des portes. Assemblez votre boîte électrique, la peindre en blanc ou gris-clair, un petit trait noir pour la poignée et 6 petits points pour les charnières. Coller la boîte sur le socle. Il ne vous reste plus qu'à installer cette belle cabine à proximité d'un signal.

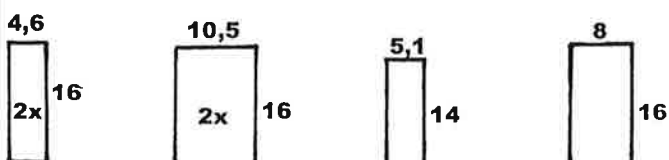
Idee et dessins :
André Coutelier



Cabine électrique de signalisation sur la ligne Couvin - Mariembourg (photo André Coutelier).



Vues de la cabine en élévation. A gauche : perspective frontale. Au centre : vue de profil. A droite : vue de face. Les repères alphabétiques dimensionnels sont repris en détail dans le tableau ci-dessus.



Dimensions exprimées en millimètres pour une réalisation en H0.

Plaques à l'épaisseur de 0,5mm :
2 côtés = 4,6 x 16; 2 faces = 10,5 x 16; 1 toiture = 5,1 x 14.

Plaque à l'épaisseur de 1 à 1,5mm :
1 socle = 8 x 16.

Mes humeurs sur les P8 et G8 en modèles réduits

Suite de l'article de Jean-Pierre Van Hoof paru dans les FFN 104 et 105

Classification, numérotation et identification des locomotives à vapeur allemandes depuis 1925

En réaction à ma prose concernant les modèles réduits des P8 (FFN 104 et 105) et G8¹ dans un prochain numéro, je me suis aperçu que certains lecteurs, même parmi la «vieille garde», ne visualisaient pas toujours la signification de BR 01, 23, 44 & Co.

C'est un peu comme pour certains fanatiques qui ne jurèrent que par une marque préférée et ne connaissent que le numéro de catalogue. Quand on leur demande s'ils possèdent une BR 03, ils vous regardent bouche-bée avec des yeux de poisson frit. Leur sourire revient si on ajoute : «mais oui, la référence 3086, page 40 de ton catalogue»...

J'ai jugé les quelques lignes qui suivent constructives compte tenu que les catalogues des grandes marques allemandes de modèles réduits (Fleischmann, Märklin, Piko et Trix) proposent principalement des modèles d'origine allemande. Cherchez une vraie vapeur SNCB, SNCF, NS ou FS vous chanterez comme Edith Piaf : «non, rien de rien...».

Les allemands, champions comme toujours en matière de discipline et d'ordre, ont mis en route un système relativement simple, efficace et très précis.

Voici un résumé de la classification instaurée par la DRG à sa création en 1925 et reprise par la DB et DR après la guerre.

Le travail consistait à classer et répertorier en plus des nouvelles locos «unifiées», l'héritage du matériel des anciens chemins de fer d'Etat d'avant 1925 (prussiens, saxons, wurtembourgeois, bavarois, badois, etc.) soit 28.700 locomotives.

Classification et numérotation

BR de 01 à 99

BR = série de fabrication (Baureihe)

Les nombres de 01 à 99 sont scindés en 2 groupes :

- 01 à 59 : locomotives à tender séparé.
- 60 à 99 : locomotives-tender.

Ces deux groupes sont à leur tour divisés et répertoriés à la mode prussienne en :

- S Schnellzug (trains rapides)
- P Personenzug (trains de voyageurs)
- G Güterzug (trains à marchandises)

Remarques :

- Les locos-tender S¹ et P¹ sont réunies dans le groupe BR 60 à 79 parce qu'il n'y avait que trois locos-tender de vitesse BR 60 et 61.
- Les trois derniers groupes concernent :
BR 97 : locomotives à crémaillères
BR 98 : locomotives ex-chemins de fer locaux
BR 99 : toutes les locomotives à voie étroite.
- Raffinement : dans chaque groupe S, P, G les premiers numéros attribués concernent les nouvelles locos. Viennent ensuite les «héritages».
- Plusieurs locos de la catégorie G et G¹ sont en utilisation des locomotives mixtes (voyageurs et marchandises) exemple : les BR 41, 50, 56, 83, 86, 93...
- La diversification des cas particuliers, dont l'origine est précisée par un indice exposant en petits chiffres à la suite du numéro BR. Prenons par exemple les BR 38 qui ne concernent pas uniquement les célèbres P8 mais l'ensemble des locos avec tender 4-6-0 «ten wheel». Cela donne pour la BR 38 : 38⁰ d'origine bavaroise à vapeur surchauffée, 38² d'origine saxonne, 38⁴ d'origine bavaroise à vapeur saturée, 38¹⁰⁻⁴⁰ d'origine prussienne, 38⁷⁰ d'origine badoise. A la suite de cet ensemble de chiffres est ajouté le numéro particulier de la série. Les P8 sont numérotées de 38 1001 à 38 4052.

Identification, disposition des essieux et type de moteur

La nouvelle DRG va donner à chaque locomotive une carte d'identité très précise par rapport aux pratiques de l'époque.

Pour rappel, les plus courantes étaient :

- le système américain White (de l'ingénieur White) : chiffres donnant le nombre de roues porteuses et motrices séparées par un tiret.
- le système Etat français : un groupe de trois chiffres non séparés donnant le nombre d'essieux porteurs et moteurs.
- le système suisse : une fraction dont le numérateur représente les essieux moteurs et le dénominateur le nombre total d'essieux.

Prenons l'exemple d'une locomotive munie de deux essieux porteurs à l'avant, de trois essieux moteurs et d'un essieu porteur arrière, c'est à dire une «Pacific». Elle sera désignée suivant le système américain : 4-6-2; le français : 231; le suisse : 3/6.

Locos avec tender de 01 à 59			Locos-tender de 60 à 99	
"S"	"P"	"G"	"S" et "P"	"G"
01 à 19	21 à 39	41 à 59	60 à 79	80 à 99

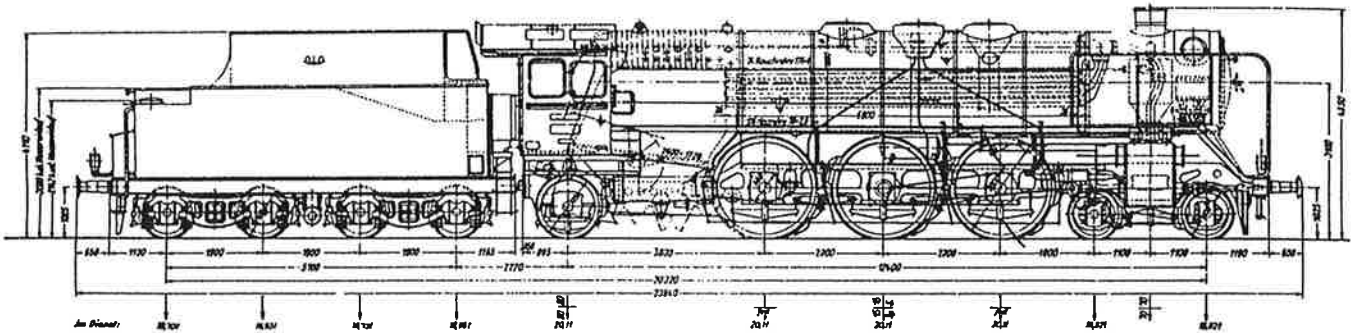
Les allemands vont utiliser pour les essieux porteurs et moteurs des chiffres et les premières lettres de l'alphabet en majuscule, complétés d'une apostrophe pour préciser si le support des essieux est mobile ou rigide.

Une «Pacific» devient 2' C 1', une «Mallet» BR 96, 0-8-8-0, devient D' D.

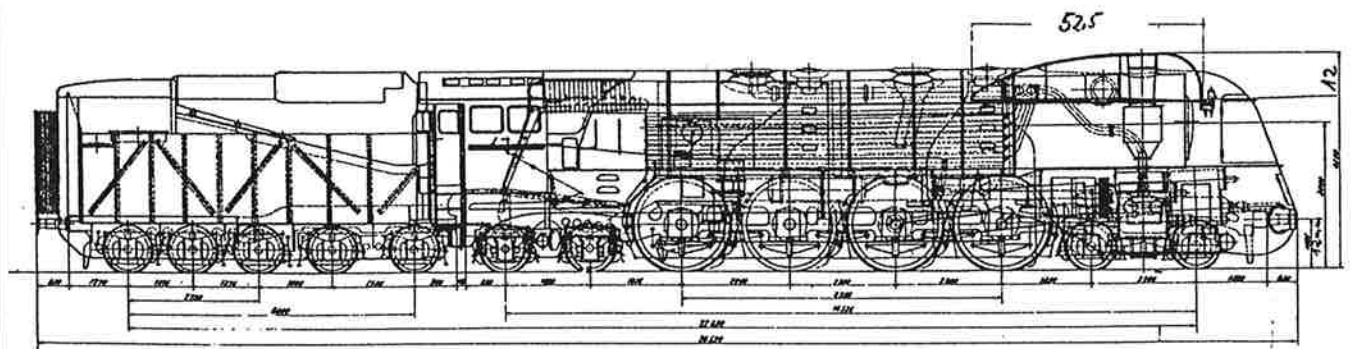
Sommet de la précision pour la carte d'identité : lettres minuscules et chiffres, si surchauffe (h) ou vapeur saturée (n), le nombre de cylindres moteurs 2, 3 ou 4 et (v) si double expansion (compound).

Et ce n'est pas tout, les tenders également reçoivent leur identité suivant le nombre d'essieux mobiles ou rigides, le cubage en eau, cabine, stoker.

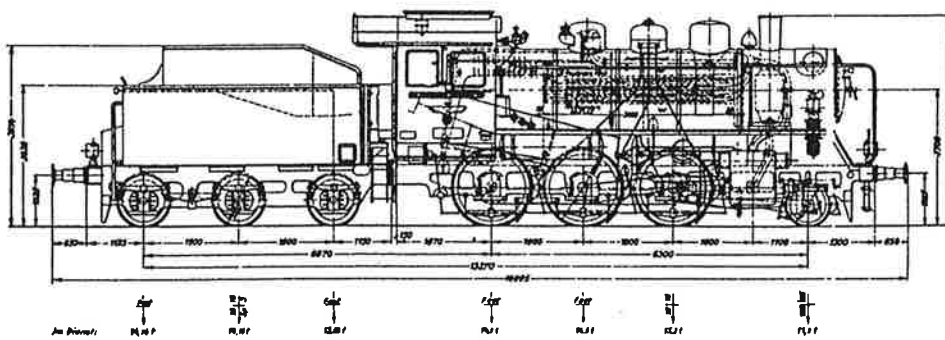
Voici trois exemples au moyen des plans suivants :



Baureihe 01 (BR 01), Schnellzug-lokomotive, 2' C 1' h2, tender 2' 2' T 32



Baureihe 06 (BR 06), Schnellzug-lokomotive, 2' D 2' h3, tender 2' 3 T 38 St. Constructeur : Krupp, Essen



Baureihe 24 (BR 24), Personenzug-lokomotive, 1' C h2, tender 3 T 16

La P8 (BR 38¹⁰⁻⁴⁰) a été répertoriée avec des tenders 2'2't 21,5m³, 2'2't 31,5m³ et 2'2't 30m³.

Pour une meilleure compréhension, les tableaux ci-après reprennent les locomotives classées BR 01 à 96 à la DRG avec leur symbole mais également avec le symbole américain correspondant, le même que celui utilisé à l'Etat belge et ensuite à la SNCB.

Remarque :

Les BR 89 représentent le fourre-tout des dispositions d'essieux 0-6-0. Il y a 11 variantes répertoriées.

S : Schnellzug (01 à 19)		
BR	DRG	USA
01 à 04	2' C 1'	4-6-2
05	2' C 2'	4-6-4
06	2' D 2'	4-8-4
07 et 08	locos SNCF DR (1)	
10	2' C 1'	4-6-2
13	2' B	4-4-0
14	2' B 1'	4-4-2
15	2' B 2'	4-4-4
16	1' C 1'	2-6-2
17	2' C	4-6-0
18	2' C 1'	4-6-2
19	locos expérimentales	

S ^t et P ^t : Snellzug und personenzug tender (60 à 79)		
BR	DRG	USA
60	1' B 1'	2-2-2
61a	2' C 1'	4-6-2
61b	2' C 3'	4-6-6
62	2' C 2'	4-6-4
64	1' C 1'	2-6-2
65	1' D 2'	2-8-4
66	1' C 2'	2-6-4
70	1' B	2-4-0
71	1' B 1'	2-4-2
72	2' B	4-4-0
73	1' B 2'	2-4-4
74	1' C	2-6-0
75	1' C 1'	2-6-2
76	2' C	4-6-0
77	1' C 2'	2-6-4
78	2' C 2'	4-6-4
79	C C	0-6-6-0

G ^t : Güterzug tender (80 à 99)		
BR	DRG	USA
80	C	0-6-0
81	D	0-8-0
82	E	0-10-0
83	1' D 2'	2-8-4
84	1' E 1'	2-10-2
85	1' E 1'	2-10-2
86	1' D 1'	2-8-2
87	E	0-10-0
88	B	0-2-0
89	C	0-6-0
90	C 1'	0-6-2
91	1' C	2-6-0
92	D	0-8-0
93	1' D 1'	2-8-2
94	E	0-10-0
95	1' E 1'	2-10-2
96	D' D	0-8-8-0

P : Personenzug (21 à 39)		
BR	DRG	USA
22	1' D 1'	2-8-2
23	1' C 1'	2-6-2
24	1' C	2-6-0
25	1' D	2-8-0
34	1 B et 1' B	2-4-0
36	2' B	4-4-0
37	1' C	2-6-0
38	2' C	4-6-0
39	1' D 1'	2-8-2

(1) voir notre article au sujet de ces deux locomotives dans FFN 106, pages 20 et 21.

G : Güterzug (41 à 59)		
BR	DRG	USA
41	1' D 1'	2-8-2
42	1' E	2-10-0
43	1' E	2-10-0
44	1' E	2-10-0
45	1' E 1'	2-10-2
50	1' E	2-10-0
52	1' E	2-10-0
53	C	0-6-0
54	1' C	2-6-0
55	D	0-8-0
56	1' D	2-8-0
57	E	0-10-0
58	1' E	2-10-0
59	1' F	2-12-0

Nouvelle numérotation : du 1 janvier 1968 à la DB et en 1970 à la DR

A partir de ces dates, la DB et la DR appliquent une nouvelle numérotation à 7 chiffres en 3 groupes :

- groupe 1 : trois chiffres pour la série,
- groupe 2 : trois chiffres pour la position dans la série,
- groupe 3 : un chiffre pour le contrôle.

A la DB, les vapeurs étant en cours de disparition, le premier chiffre du premier groupe attribué est le 0 suivi du n° BR. En raison de la disparition de certaines séries de BR (exemple les Kriegslök 42) leur numéro est utilisée pour les variantes : une BR 041 est 1' D 1' charbon et une BR 042 n'est plus une 1' E 42 mais la même 1' D 1' chauffée au fuel (fioul).

Le tableau de conversion figure en haut de la page suivante.

Pour les amateurs de matériel ex-allemand intégré au parc de l'Etat belge en 1919, je vous conseille de consulter «la Bible» : «Vapeur en Belgique» tome 2 de Phil Dambly.

Ancienne numérotat.	Nouveau DB	Nouveau DR	Ancienne numérotat.	Nouveau DB	Nouveau DR
01 ⁰	001	01 ²	55 ²⁵	055	55 ²⁻⁷
01 ⁵ Kohle	-	01 ¹	56 ²	056	56 ¹
01 ⁵ Öl	-	01 ⁰	56 ²⁰	-	56 ²
01 ¹⁰ Kohle	011	-	57 ¹⁰⁻³⁵	057	57 ¹⁻³
01 ¹⁰ Öl	012	-	58 ²⁻²¹	-	58 ¹⁻²
03 ⁰	0	03 ²	58 ³⁰	-	58 ³
03 ¹⁰ Kohle	-	03 ¹	62	-	62 ¹
03 ¹⁰ Öl	-	03 ⁰	64	064	64 ¹
10	010	-	65	065	65 ¹
18	018	02 ⁰	66	066	-
19	-	04 ⁰	75	-	75 ¹
22	-	39 ¹	78	078	78 ¹
23 ⁰	023	35 ²	82	082	-
23 ¹⁰	-	35 ¹	83 ¹⁰	-	83 ¹
24	-	37 ¹	89	089	-
38 ²	-	38 ⁵	91 ⁶²⁻⁶⁴	-	91 ⁶
38 ¹⁰⁻⁴⁰	038	38 ¹⁻⁴	92 ²⁹⁻⁶⁴	-	92 ²⁻⁶
41 Kohle	041	41 ¹	93 ⁰	-	93 ⁸
41 Öl	042	-	93 ⁵⁻⁹	093	93 ²
44 Öl	043	44 ⁰	93 ¹⁰⁻¹²	093	93 ¹
44 ⁰⁻⁹ Kohle	043	44 ²	94 ⁵⁻⁹	094	94 ²
44 ¹⁰⁻¹⁸ Ko.	044	44 ¹	94 ¹⁰⁻¹⁸	094	94 ¹
44 Kst	-	44 ⁹	94 ²⁰	-	94 ²
45	045	-	95 Kohle	-	95 ¹
50 ⁰⁻⁹	050	50 ¹	95 Öl	-	95 ⁰
50 ¹⁰⁻¹⁹	051	50 ¹	98 ⁸	098	-
50 ²⁰⁻²⁹	052	50 ²	98 ¹¹	097	-
50 ³⁰⁻³¹	053	50 ³	99 ²²⁻²⁴	-	99 ⁷
50 ³⁵	-	50 ³⁵	99 ³²⁻³³	-	99 ²
50 ⁴⁰	-	50 ⁴	99 ⁵¹⁻⁷⁹	099	99 ¹
50 ⁵⁰	-	50 ⁰	99 ³³⁰⁻³³¹	-	99 ³
52 ⁰⁻¹⁹	-	52 ¹	99 ⁴⁵³⁻⁴⁸⁰	-	99 ⁴
52 ²⁰⁻⁷⁷	-	52 ²⁻⁷	99 ⁵⁶⁰⁻⁵⁹⁰	-	99 ⁵
52 Kst	-	52 ⁹	99 ⁶⁰⁰⁻⁶¹⁰	-	99 ⁶
52 ⁸⁰	-	52 ⁸	-	-	-

Pour une raison évidente, la conversion des numéros allemands de 1919 en DRG 1925 n'est pas mentionnée.

Ci-dessous, en complément de l'ouvrage précité, voici un tableau DRG 1925. Remarquez que seules les locomotives ex-KPEV (Prusse) sont reprises aux écritures de l'Etat belge en 1925.

Appellation de 1919	Séries à la DRG	Types à l'Etat belge depuis le 01-01-25
S10	17 ⁰	60
S10 ¹	17 ¹⁰⁻¹²	61
S10 ²	17 ²	62
S6	13 ¹⁰	66
S9	14 ⁰	69
P8	38 ¹⁰	64
G7 ¹	55 ⁰	71
G7 ²	55 ⁷	72
G7 ³	56 ⁰	73
G5 ⁴⁻⁵	54 ⁸	74
G5 ¹⁻²⁻³	54 ⁰	75
G9	55 ²³	79
G8	55 ¹⁶	80
G8 ¹	55 ²⁵	81
G10	57 ¹⁰	90
G12	58 ¹⁰	92
T9 ³	91 ³	93
T12	74 ⁴⁻¹³	96
T13	92 ⁵	99
T14	93 ⁰	97
T16	94 ²	98

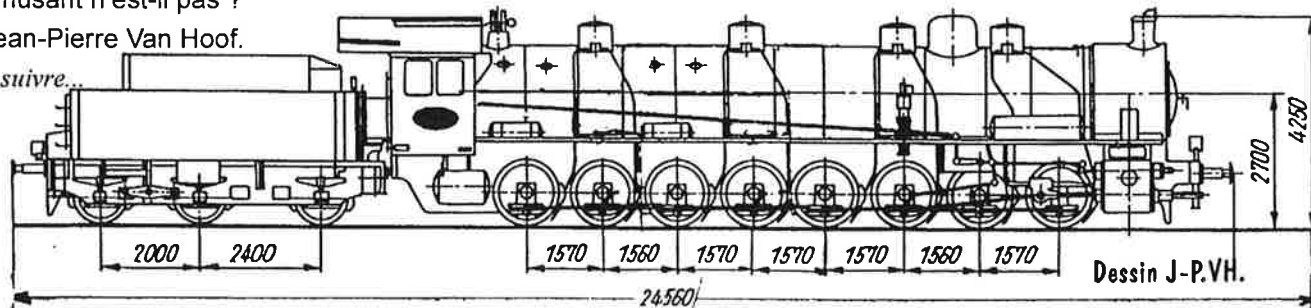
Conclusions

Maintenant, si vous avez digéré tout ce qui précède, vous pourrez répondre à un interlocuteur qui vous demande ce que vous pensez de la nouvelle

Trix H0 du type 81. Prenez un air distant et neutre, pas trop snobard et dites : « le type 81... ha oui, cher ami, vous voulez dire une «Armistice» BR 55 D accouplée à un tender 3 t 17,5 ». Vous pourrez même ajouter qu'il s'agit en fait d'une ex-prussienne G8¹ h2 (surchauffe, 2 cylindres). Vous serez même supérieur au rédacteur du catalogue général Trix 2000-2001, page 174 où le type 81 de la SNCB est une locomotive à disposition d'essieux H h2. «H» étant la 8ème lettre de l'alphabet, notre 81.173 serait une 0-16-0 ou une 080 en France (dessin ci-dessous)... amusant n'est-il pas ?

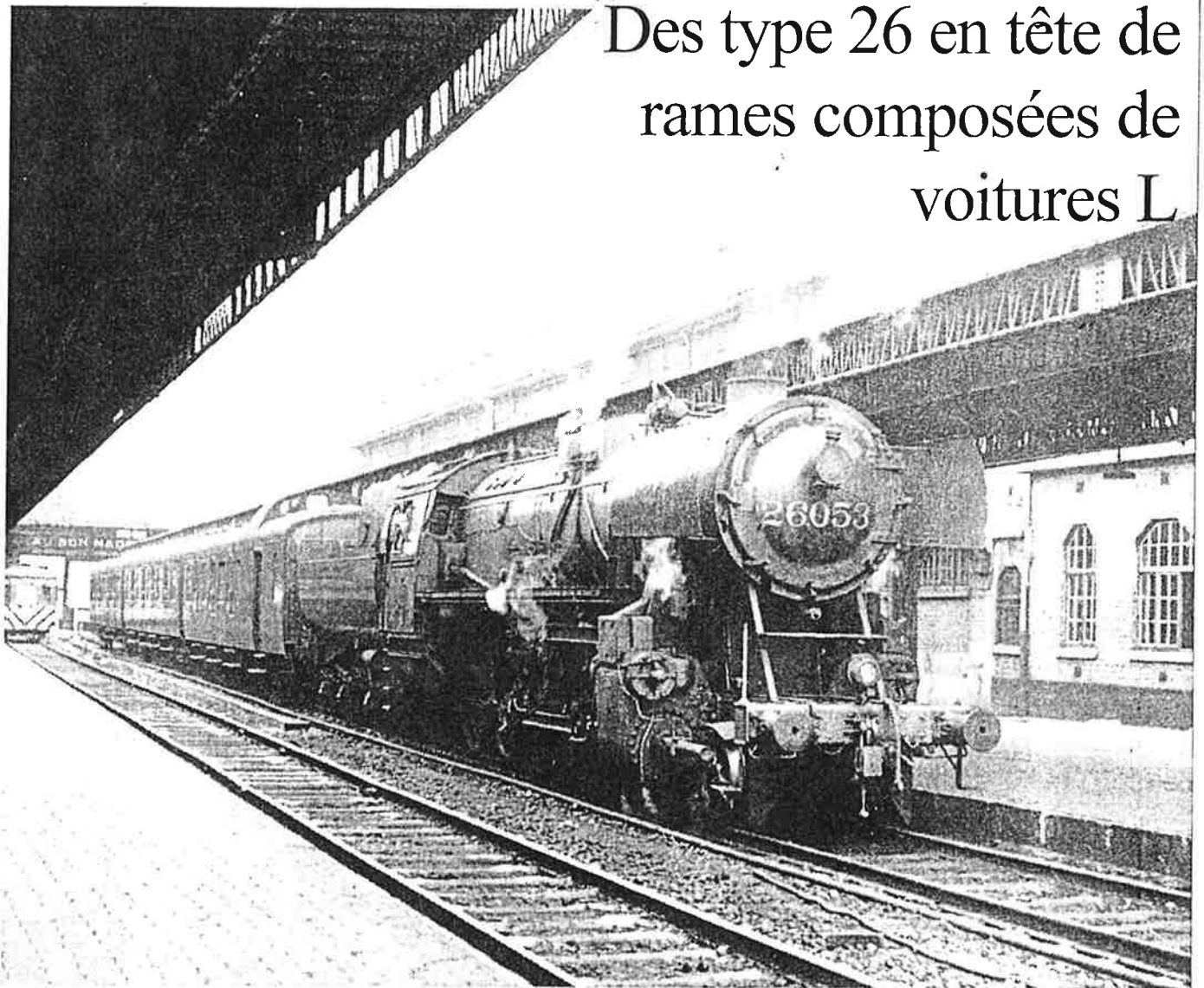
Jean-Pierre Van Hoof.

à suivre...



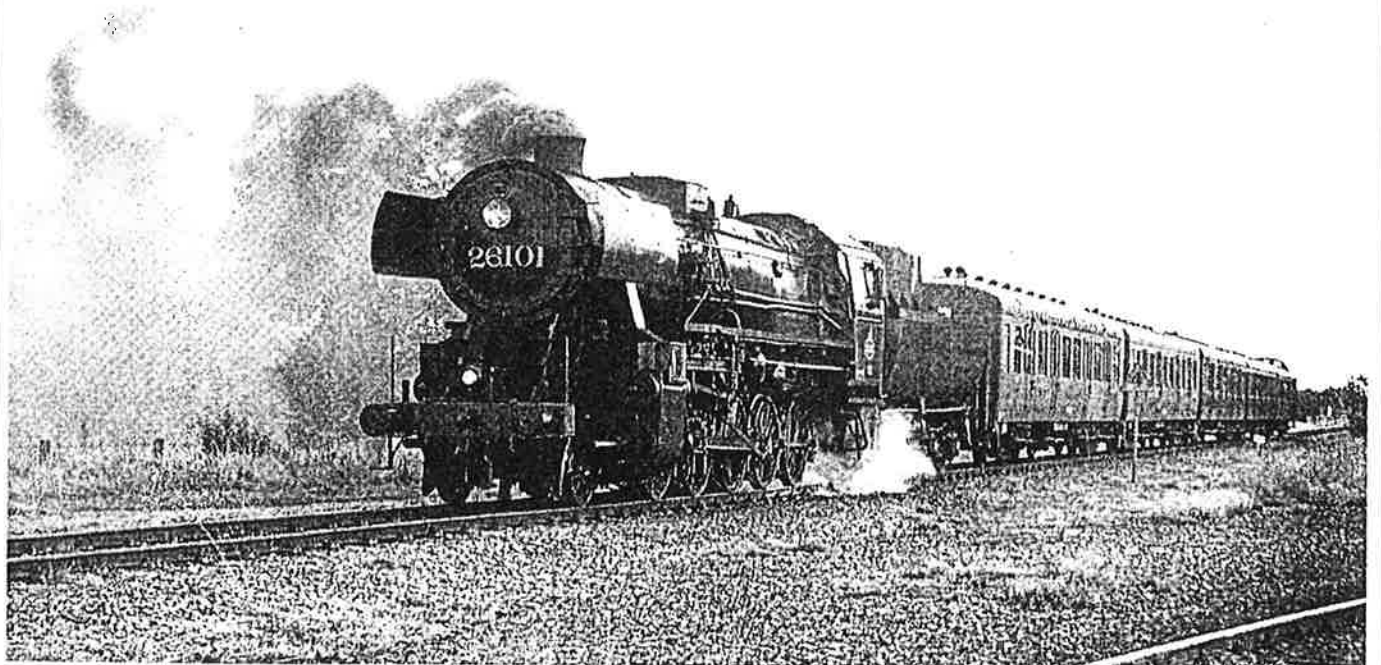
NDLR : Pourtant, dans son dépliant (en allemand) de présentation des nouveautés 2000, Trix ne s'était pas trompé et avait annoncé une «Achsfolge D h2». Un typographe va encore être accusé !

Des type 26 en tête de rames composées de voitures L



En haut : Liège-Guillemins, 11 juillet 1954. La 26.053 (SNCB) de la remise de Kinkempois (NK) attend l'heure du départ (photo J.H. Renaud parue dans «Le Train» spécial 4/98)

En bas : Grâce au PFT, 45 ans après, une composition semblable est encore possible. Le 25 septembre 1999, la 26.101 (PFT) passe à Budel (NL) lors de navettes touristiques entre Neerpelt (B) et Weert (NL) (photo A. Defêchereux, parue dans la revue «En Ligne» n°40 de décembre 1999)



Septembre : 75^{ème} anniversaire de la SNCB

1926 - 2001

C'est au mois de septembre de cette année que notre SNCB fêtera ses 75 années d'existence.

Tout comme en 1976, lors de la célébration de son cinquantenaire, c'est la locomotive à vapeur 29.013 qui sera de la fête pour commémorer ce mode de traction.

Après avoir participé le 14 juillet 1996 au grandiose festival de la vapeur à Trois-Ponts, notre locomotive est tombée en panne en août de la même année, lors de navettes effectuées entre les abris-musées de Leuven et de Haine-Saint-Pierre. Il s'agissait d'un problème d'entretoises au niveau de la chaudière

Suite à cette panne, notre Pacific 1.002 fut remise une seconde fois en ordre de marche pour assurer le 21 décembre 1996 le train spécial entre Ath et Denderleew mis en service pour commémorer la fin de la traction vapeur en Belgique 30 ans plus tôt (la 29.013 quant à elle était exposée froide en gare de Ath).

Bien qu'ayant encore participé au festival vapeur de Trois-Ponts en 1999 et tracté la même année, la prestigieuse rame de l'Orient-Express sur le parcours Huy - Marloie - Namur -Huy, la locomotive 1.002 a montré lors de ses dernières sorties de plus en plus de signes de non fiabilité. C'est la raison pour laquelle la SNCB a décidé de remettre en ordre de marche la 29.013, locomotive de type Consolidation (2-8-0) beaucoup plus apte, comme d'ailleurs la 26.101 PFT du type Decapod (2-10-0) à circuler dans les deux sens de marche, solution nécessaire vu le manque de plaques tournantes pour virer les locomotives dans le bon sens de marche.

Mais les ateliers centraux de la SNCB (AC Salzinnes et CW Mechelen) n'étant plus équipés de nos jours pour effectuer une telle réparation, les dirigeants de la SNCB ont décidé de l'expédier en Allemagne et plus précisément en Thuringe à l'AW Meiningen (situé en ex-Allemagne de l'Est, à la frontière, à mi-chemin sur l'axe Kassel-Nürnberg). Il s'agit du seul atelier central de la DB AG (et paraît-il en Europe) encore équipé pour restaurer les locomotives à vapeur quelle que soit leur origine.

Avant la venue de notre 29.013, d'autres locomotives n'ayant pas appartenu à la DB ou à la DR ont été réparées dans cet atelier. Nous pensons principalement à la 241 A 65 de la SNCF (Mountain de l'ex-Compagnie de l'Est).

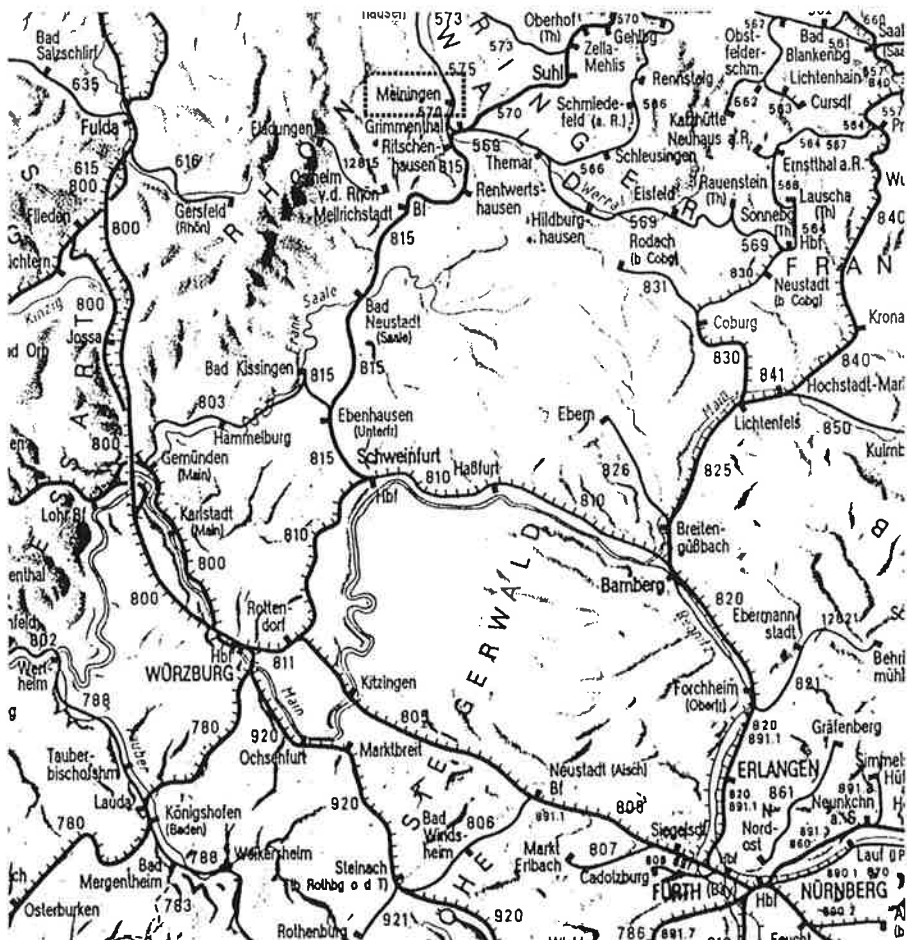
C'est le jeudi 9 février que notre ami Jean-Marie Burton a aperçu à l'AC Salzinnes notre 29.013 posée sur des wagons plats, sa chaudière et sa cabine séparées de son châssis et de son train de roues. Le tender était attelé à ce convoi prêt à se diriger vers Meiningen via Montzen et Aachen-West.

A Montzen on devait y adjoindre la 50 3666 Decapod (2-10-0) de la Vennbahn, cette dernière devant également passer une visite en atelier central.

Quant aux causes du démontage de la 29.013 et son transfert sur wagons vers l'Allemagne, nous avons appris de source officielle qu'il s'agissait d'un problème de bandages de roues interdisant à notre locomotive de circuler sur le réseau de la DB AG en tant que matériel remorqué.

Les festivités prévues pour le 75^{ème} anniversaire de la SNCB commenceront le W.E. des 5 et 6 mai en gare de Bruxelles-Midi. Osons espérer que notre locomotive sera rentrée d'Allemagne en temps voulu car l'AW Meiningen aurait contacté le service de la SNCB responsable de la remise en état de la locomotive pour leur signaler certains problèmes avec le tender.

M. Herbiet



L'Histoire nous réserve parfois des surprises

Après 55 ans, la jeune «nouvelle Allemagne» vient en aide à la vieille Amérique du Nord.

Notre «chère» 29.013 construite sur le continent nord-américain subit actuellement une cure de rajeunissement à l'Institut de Beauté Vapeur de Meiningen.

Aux derniers échos reçus, la patiente se porte bien pendant l'opération mais une complication a été découverte : le tender d'ancienne conception de construction à rivets présenterait plusieurs fuites d'eau.

Les Ateliers de Meiningen auraient proposés aux responsables belges de remplacer le tender américain par des ex-Kriegslok à parois lisses disponibles à profusion. Soit un 2'2't de 26m³ ex-BR 50 (notre type 25), soit un 2'2't de 30m³ ex-BR 52 (semblable au 32 m³ des type 26).

L'accouplement d'un de ces tenders entraînerait le remplacement de la cabine de conduite pour une question de hauteur de plancher (rappelez-vous les type 40 !).

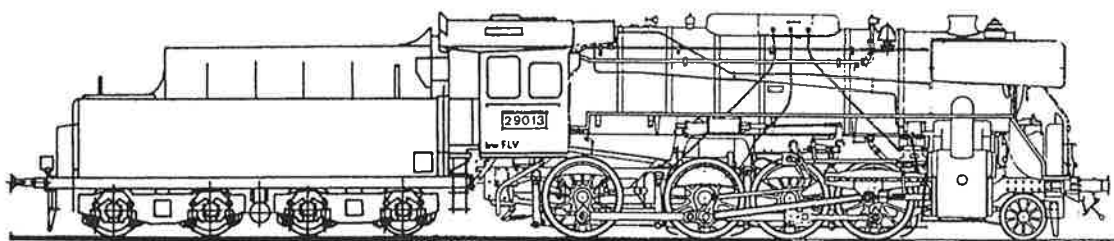
Deux propositions ont été soumises par fax. La deuxième proposition semble retenir l'attention : elle donnerait une 29.013 en harmonie avec la 26.101 du PFT.

Meiningen propose également de nouveaux pare-fumées «Witte» procurant une meilleure visibilité sur la voie lors de la marche cheminée en avant. Sur leur lancée, ils suggèrent le placement de trois feux avant et arrière, une cloche à vapeur et la conduite à droite.

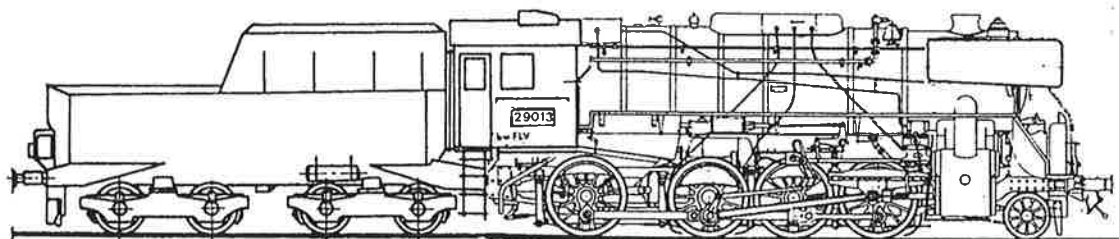
Ainsi modifiée, notre 29.013 pourrait, sans problème, faire des excursions en Hollande, au Luxembourg, en Allemagne et retour par la France sur le réseau SNCF de l'ex-Alsace-Lorraine.

Ci-dessous : illustration de ce qui précède.

Texte et dessins : Jean-Pierre Van Hoof.

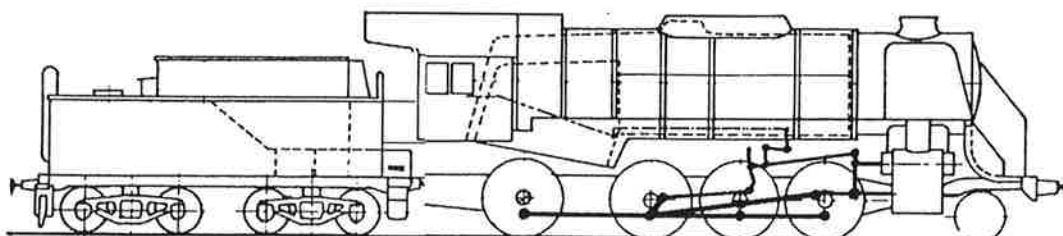


Belgische 29.013 mit 2'2't 26 tender ex-BR 50.



Belgische 29.013 mit 2'2't 30 tender ex-BR 52.

Note de la rédaction : ci-dessous, le plan simplifié montrant la type 29 dans l'état d'origine. Il est à comparer avec les deux dessins ci-dessus.



Plan de la locomotive type 29 et de son tender type 25 (extrait du livre de C. Vincent «Les Consolidation type 29»)

Les chemins de fer de Mallorca

Les chemins de fer PALMA - PUERTO DE SOLLER

Le tramway de SOLLER à PUERTO DE SOLLER

Le 11 octobre 1913 fut inaugurée la ligne de tram reliant la ville et le port de SOLLER et longue de 5 km.

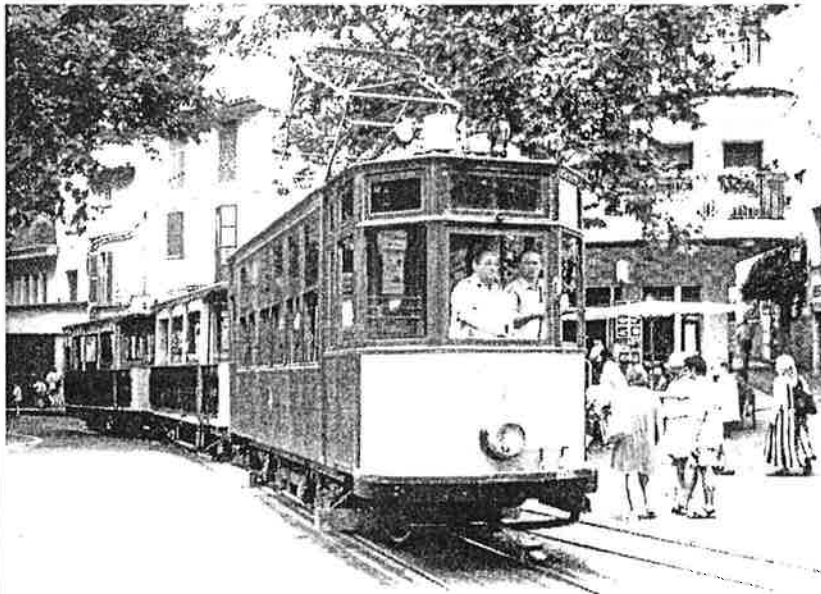
Toujours à l'écartement de 914 mm, elle est électrifiée depuis l'origine en courant 600 V continu.

Au départ de PUERTO DE SOLLER, la ligne longe la baie sur près de 2 km. Ensuite, le tram circule en acco-

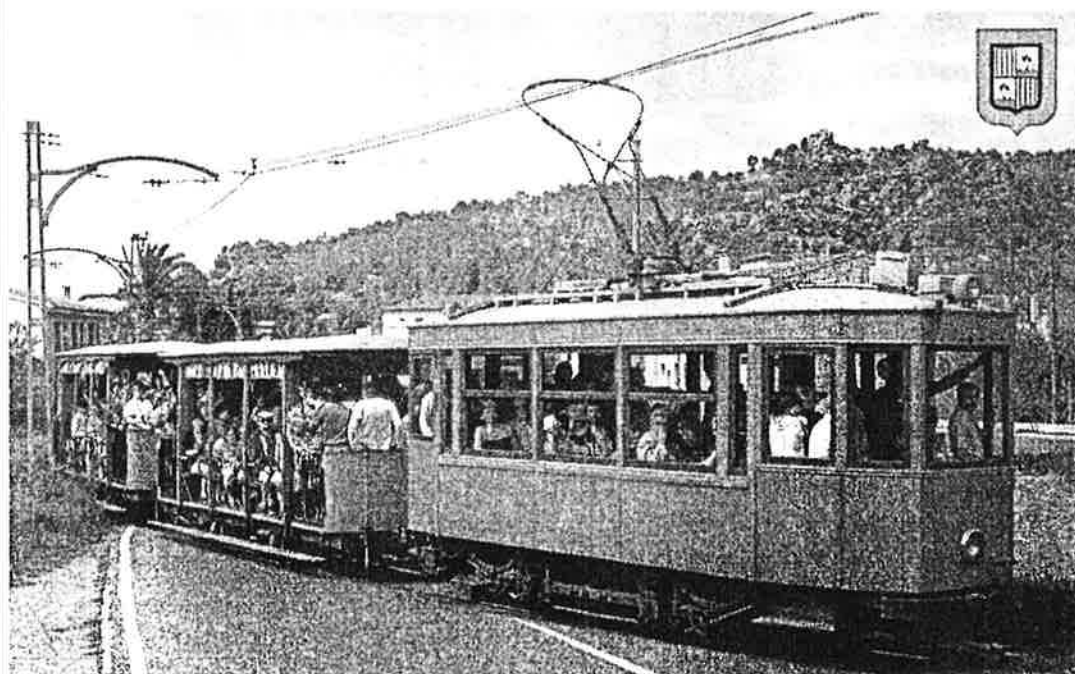
tement de la route, puis, après un évitement à mi-parcours, traverse des vergers d'orangers et de citronniers avant d'arriver dans la ville de SOLLER et sa gare où les voies de tram et de train sont interconnectées.

Dans le passé, lors de manifestations ou fêtes locales, il est arrivé que des automotrices du train PALMA - SOLLER descendent jusqu'au port.

Depuis l'ouverture de la ligne et encore actuellement, le matériel roulant se compose de 3 trams (n°1 à 3) à 2 essieux à caisse en bois, construits en 1913 (moteurs SIEMENS) ainsi que d'une motrice (n°4) à 2 essieux de 1924, à caisse métallique, en provenance des tramways



La motrice n°1 de 1913, faces latérales en bois, à pantographe et 6 grandes baies latérales, promène ses deux remorques dans les rues de Soller (photo Charles Haccourt, juillet 2000).



La motrice n°4 à caisse métallique de 1924 (ex-tramway de Bilbao), 3 grandes baies latérales et archet arrondi, mouvant deux remorques bondées de touristes. (carte postale «Escudo de Oro Baleares sa»)

Billete a presentar a petición de cualquier empleado.	Sección Puerto - Ferrocarril de Sóller S.A.	
	CIF A - 07000102	Importe Según
	ZONAS	Tarifa Vigente
	SOLLER - CRUCE Y CRUCE - PUERTO o viceversa	Incl. S.O.V. e IVA 44771 Serie 23

Facsimile d'un billet du tramway de Soller à Puerto de Soller, émis en juillet 2000.
Continuité du chemin de fer Palma - Soller.

de BILBAO, et dont l'écartement des roues a été ramené de 1.350 mm à 914 mm. L'alimentation se fait par pantographe en losange ou par archet : à deux bras et archet arrondi les motrices n°3 et n°4, par pantographe en losange et archet droit les motrices n°1 et n°2. En 1977, la n°2 possédait toujours un archet arrondi.

Les convois sont constitués d'une motrice et de 2 remorques à 2 essieux, ouvertes de type «baladeuse» par beau temps, ou fermées les rares jours pluvieux.

Entre 1996 et 1998 sont arrivés sur le réseau 12 tramways de LISBONNE (4 à bogies et 8 à 2 essieux) qui ont été entièrement rénovés et dont la partie électrique a été révisée par l'Atelier Central de Salzinnes à NAMUR.

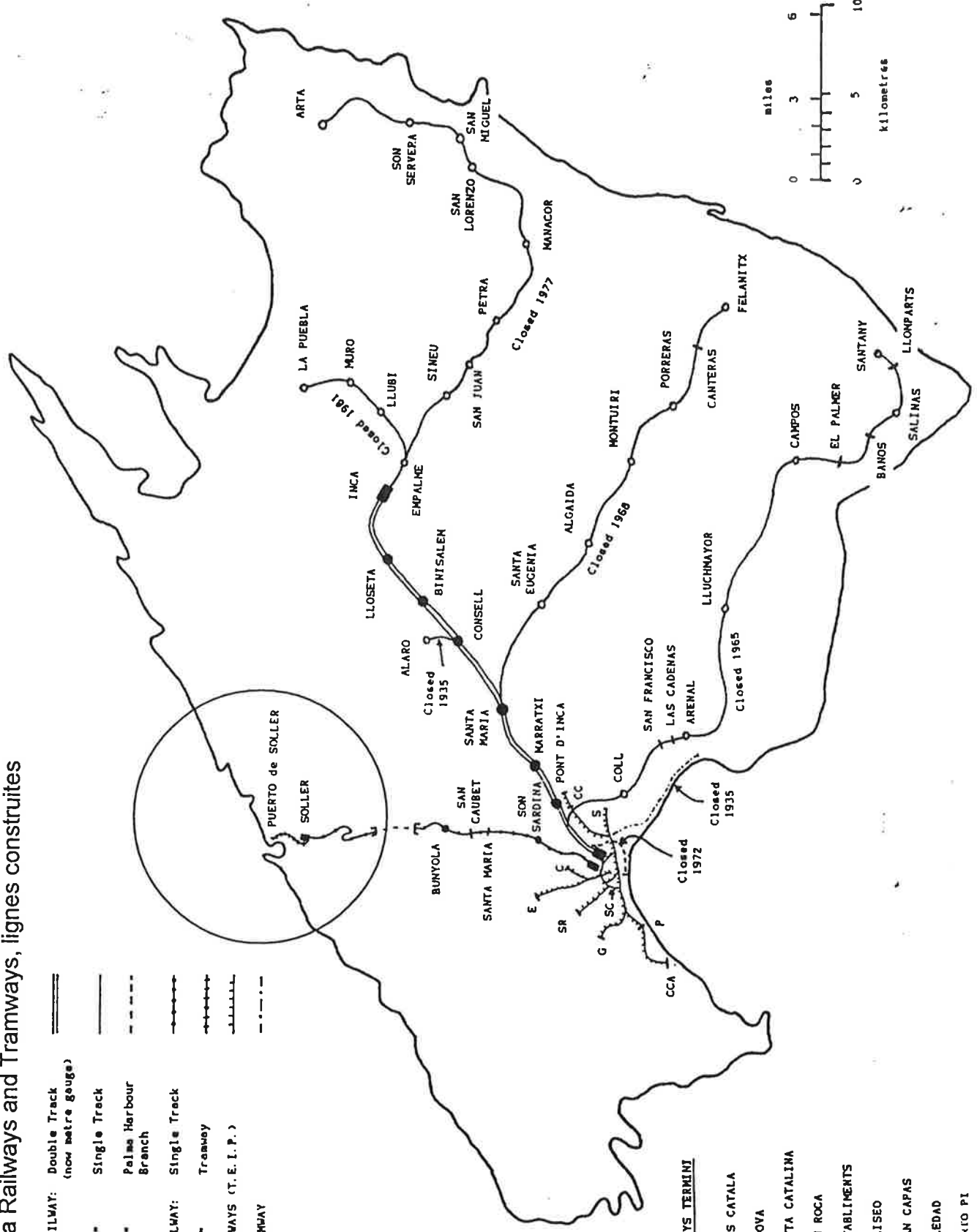
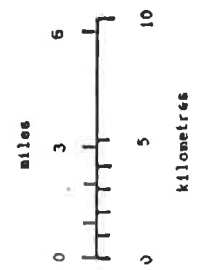
Les véhicules, à bogies ont été transformés en remorques baladeuses.

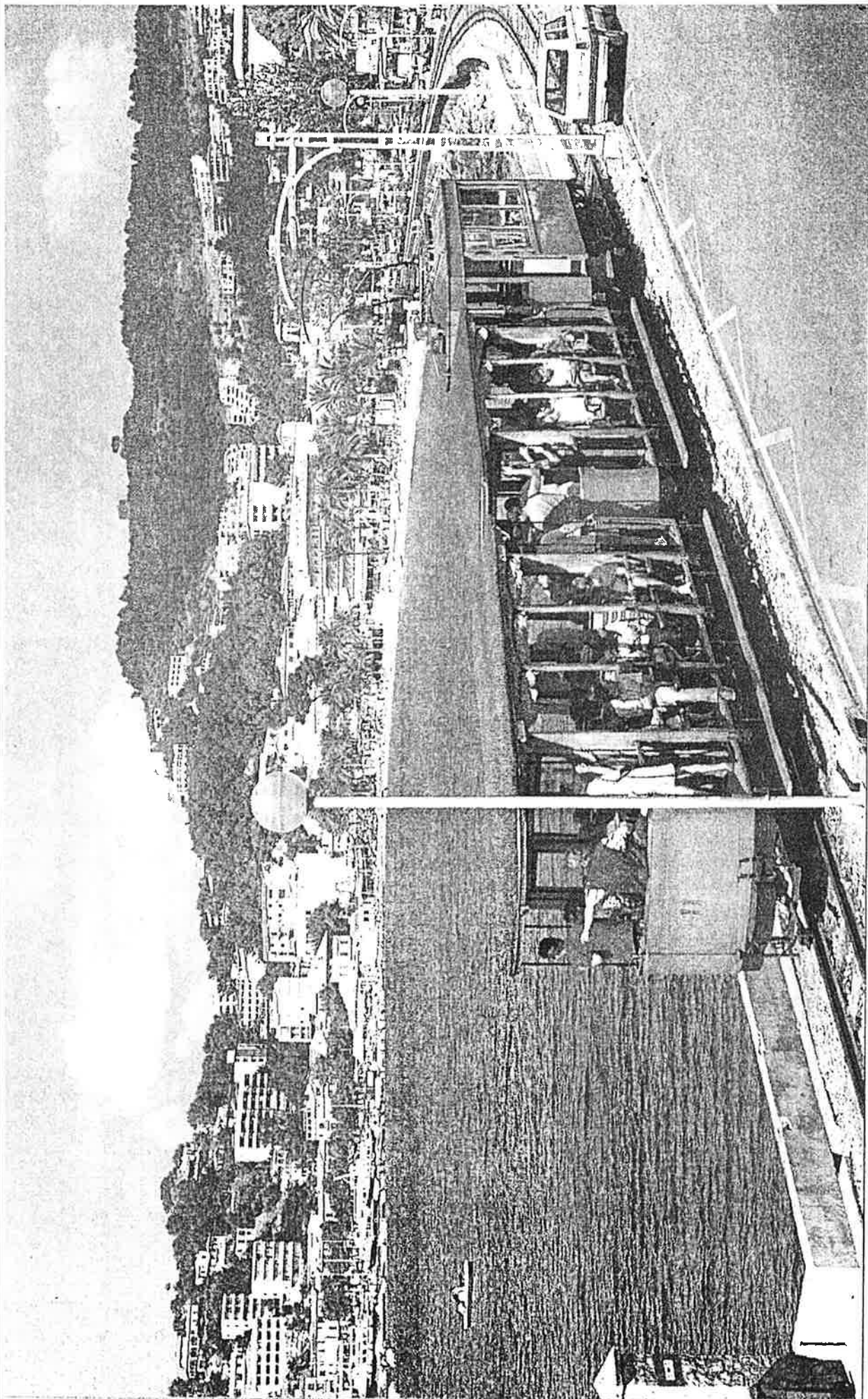
Si le bon état d'entretien des véhicules contraste avec la vétusté de la voie provoquant un parcours cahotant, on peut affirmer que le

Majorca Railways and Tramways, lignes construites

- MAJORCA RAILWAY: Double Track (now metre gauge)
- " " Single Track
- " " Palma Harbour Branch
- SOLLER RAILWAY: Single Track
- " " Tramway
- PALMA TRAMWAYS (T. E. I. P.)
- ARENAL TRAMWAY

- PALMA TRAMWAYS TERMINI
- CCA C'AS CATALA
 - G GENOVA
 - SC SANTA CATALINA
 - SR SON ROCA
 - E ESTABLIMENTS
 - C COLISEO
 - CC C'AN CAPAS
 - S SOLEDAD
 - P PUERTO PI





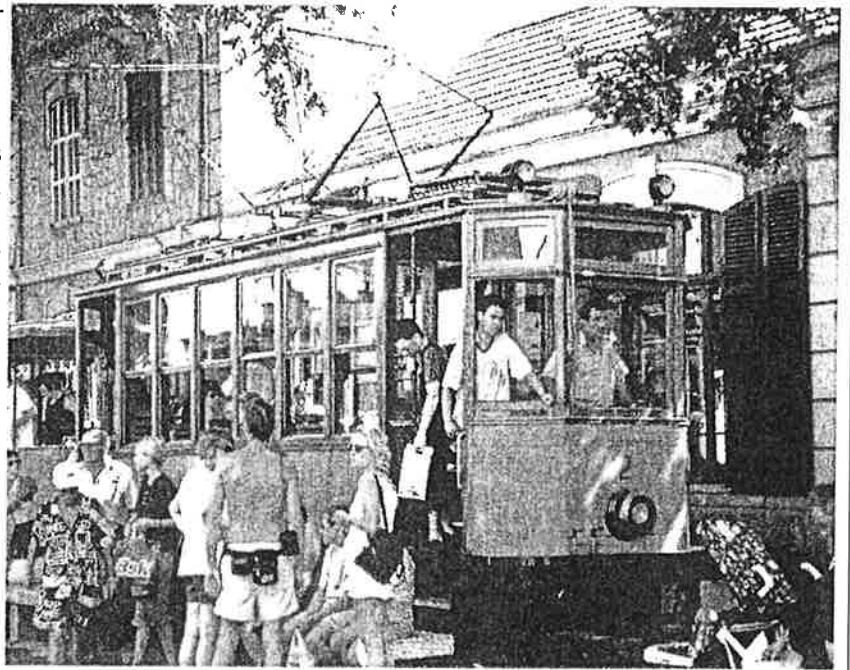
Un convoi traditionnel en période touristique, la motrice et deux remorques ouvertes, ici la n°11 en queue, longe la superbe baie de Soller (photo* Josep Miquel).

tramway de SOLLER est en train de subir une véritable cure de jouvence.

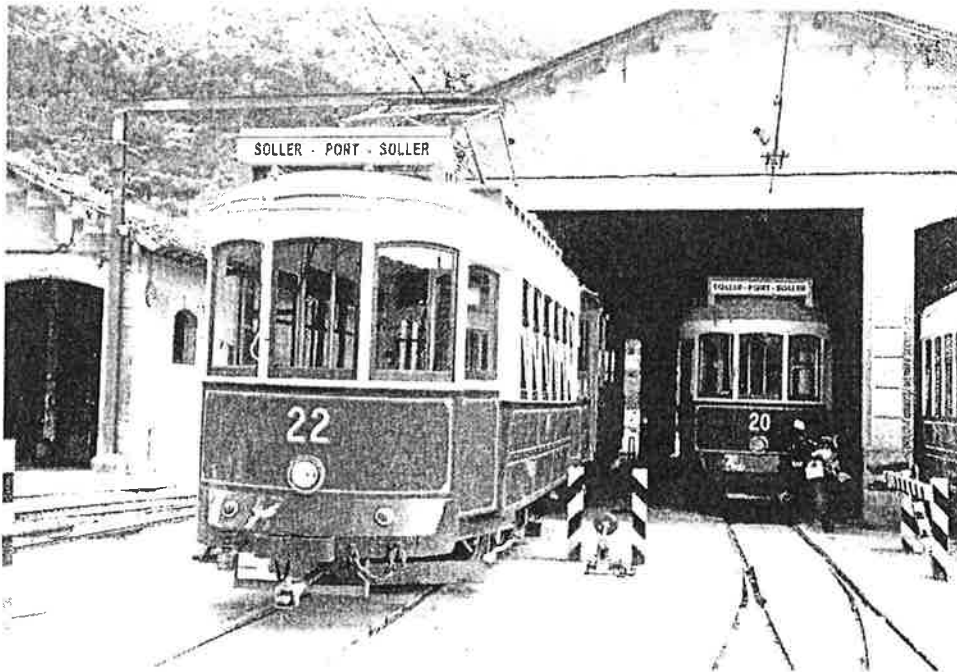
Conclusion

En conclusion, on peut dire que les chemins de fer de PALMA à PUERTO DE SOLLER sont loin d'être moribonds. Ils constituent, pour l'amateur et le touriste, le principal attrait ferroviaire de l'île de MAJORQUE et méritent votre visite.

Charles Haccourt.



Ci-dessous : le dépôt des tramways de Soller. Les nouvelles motrices, ex-tramways de Lisbonne, arrivées en 1996-1998 ont été entièrement rénovées et repeintes par les insulaires. Tourisme international oblige : l'indication du parcours marque «Port» au lieu de «Puerto»...

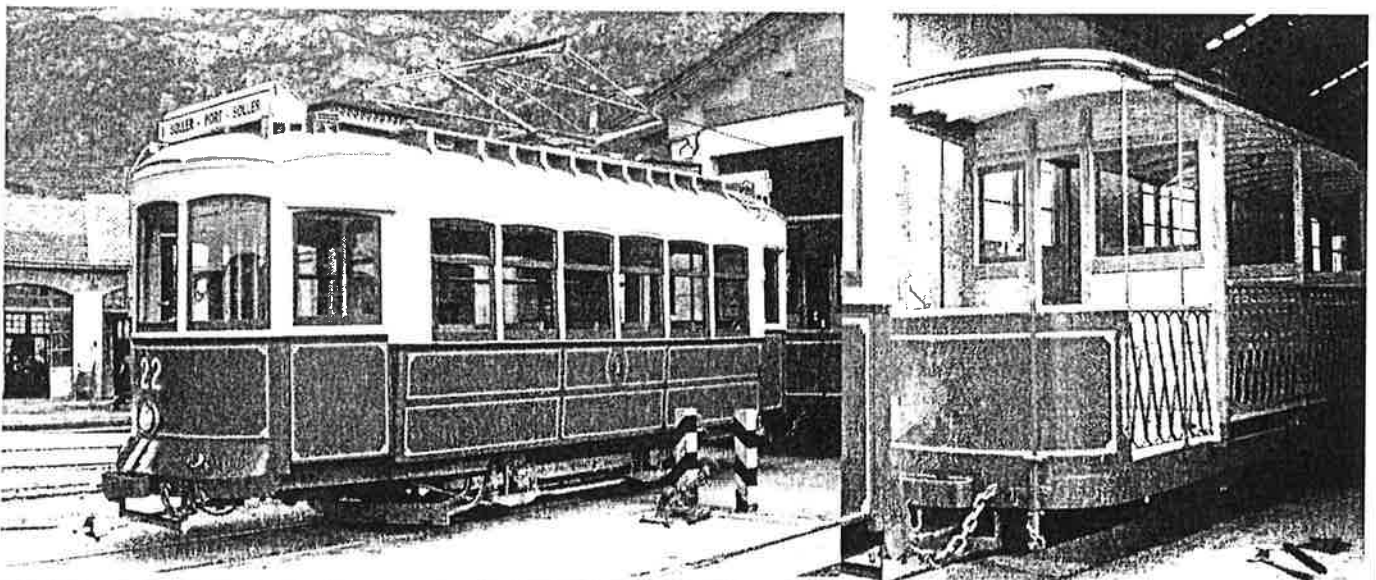


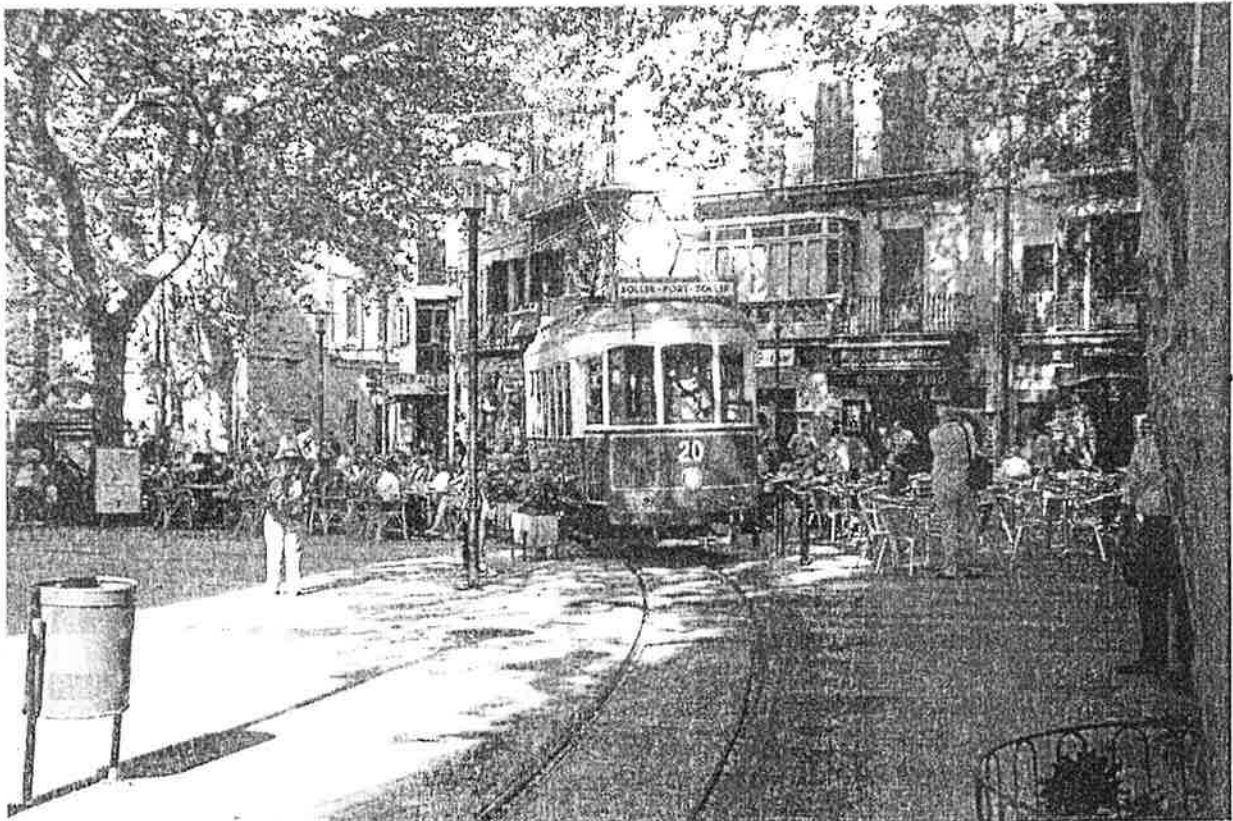
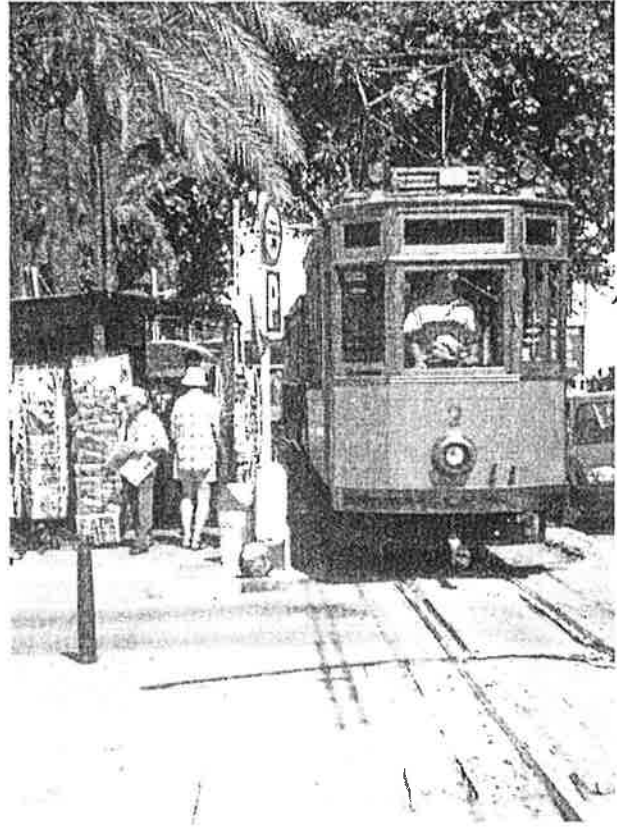
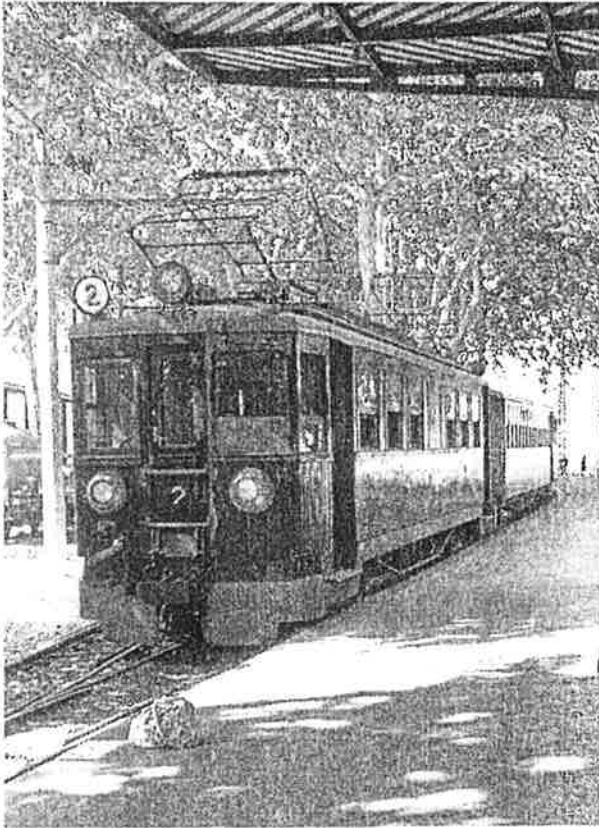
Ci-dessus : la motrice n°2 de 1913, à caisse en bois et pantographe en losange et archet droit, est à l'arrêt débarquer ses passagers.

En bas de page, à gauche : la motrice n°22, à deux essieux et caisse métallique, dont les moteurs ont été révisés à l'AC Salzennes.

En bas de page, à droite : remorque ouverte type balladeuse.

(Les photos de cette page sont de Charles Haccourt, juillet 2000).





Cadre de gauche : automotrice n°2 à caisse en bois du chemin de fer de Palma à Soller, à quai.

Cadre de droite : motrice n°2 du tramway de Soller à Puerto de Soller, à l'arrêt sur site propre.

Cadre du bas : la nouvelle motrice n°20, ex-tramway de Lisbonne, traverse la ville de Soller. Les terrasses des cafés ont largement débordé sur la place !

(photos Miguel Angel Bibiloni, carte postale «El Mar»).

Les chemins de fer touristiques en France

Suite de l'article paru dans FFN 106, 2001-1.

Ordre d'apparition des régions :

- FFN 106 ... Bretagne
- FFN 106 ... Haute-Normandie, Basse-Normandie
- FFN 106 ... Centre, Poitou-Charente
- FFN 106 ... Pays de Loire
- FFN 107 ... Rhône - Alpes
- FFN 107 ... Rhône - Alpes, Provence - Côte-d'Azur
- FFN 107 ... Aquitaine, Midi - Pyrénées
- FFN 107 ... Midi - Pyrénées, Languedoc - Roussillon
- FFN 107 ... Bourgogne, Auvergne

Pour réaliser cherchez-vous un coin de vacances à caractère ferroviaire ?

Vous n'avez aucune idée où aller en vacances cette année ou en week-end ?

Voici peut-être une idée dans cet article consacré au Chemins de fer touristiques en France.

Ils sont mentionnés par région, en première colonne le numéro du département.

Voie, caractéristiques de la ligne	
N	Voie normale
m	Voie métrique
c	Voie équipée de crémaillère
e	Voie électrifiée
VO,60	Autre écartement, valeur
f	Funiculaire
pn	Roulement sur pneus
Nature	
V	Service public voyageurs.
TS	Trains spéciaux vapeur, autorails ou électriques sur lignes SNCF.
T	Train touristique sur ligne ouverte au trafic voyageurs.
F	Train touristique sur ligne SNCF encore exploitée en trafic fret.
E	Train touristique sur ligne SNCF non exploitée.
D	Train touristique sur ligne ex-SNCF déclassée.
S	Train touristique sur ancien chemin de fer secondaire.
I	Train touristique sur ancien chemin de fer industriel.
R	Train touristique sur ligne reconstruite.
C	Train touristique sur ligne construite de toutes pièces.
L	Vélo-rail.
A	Chemin de fer d'attraction ou sur domaine privé.
M	Musée présentant un intérêt ferroviaire.
P	Chemin de fer privé non accessible au public.

Rhône - Alpes

Département	Organisme, trajet et coordonnées	Voie	Km	Nature	Mise en service
07	Chemin de Fer du Vivarais Tournon - LaMastre CFTM, Quai J. Moulin, 2; 69001 Lyon 0033-478288334	m	33,00	S	1969
07	Voies Ferrées du Velay Dunières - St. Agrève VFV, Gare de Dunières-Ville, Rue de la Croix, 22; 43220 Dunières 0033-471619444	m	37	S	1970
07	Viaduc 07 Vogüé - St. Jean-le-Centenier Association Viaduc 07, BP23; 07200 Aubenas	N	14	D	1995
38	Chemin de Fer Touristique de la Mure St. Georges de Commiers - La Mure CFTA-SGLM; 38450 St. Georges-de Commiers 0033-476735735 Email : trainmure@aol.fr	m e	30	S	1978
69	Chemin de Fer Touristique de la Brévenne L'Arbresle - Ste. Foy-l'Argentière CFTB, Place de la Gare, 5; 69610 Ste. Foy-l'Argentière 0033-474709064	N	21	F	1989
74	SNCF St. Gervais - Vallorcine Gare de St. Gervais; 74170 St. Gervais-les-Bains 0033-450531298	m e	34	V	1908
74/CH	Chemin de Fer Martigny - Châtelard (MC) Châtelard - Vallorcine	m e	3 (F)	V	1908
74	Chemin de Fer de la Mer de Glace (CM) Chamonix - Montenvers Chemin de fer de Chamonix au Montenvers; 74401 Chamonix 0033-450531254	m c e	5,4	V	1909
74	Le Tramway du Mont-Blanc (TMB) Le Fayet - Glacier de Bionnassay Tramway du Mont-Blanc; 74190 Le Fayet 0033-450475183	m c e	12,4	V	1914
01	Chemin de Fer Privé de Marlieux CFPM; 01240 Marlieux 0033-474428543	V0,4	1	A	1968
42	Petit Train de Commelle (Lac de Lillerest) Commelle-Vernay - Magneux Syndicat des Communes; 42120 Commelle-V. 0033-477685812	V0,6	4	A	1989
69	Train du Parc de la Tête d'Or Par de la Tête d'Or; 69006 Lyon 0033-478940852	V0,6	1,2	A	1961
38	Funiculaire de Saint-Hilaire-du-Trouvet Mairie; 38720 Saint-Hilaire-du-Trouvet	f m	1,5	V	1924
38	Funiculaire des 2 Alpes 2 Alpes Loisirs; 38860 Les Deux-Alpes 0033-476797500	f V1,2	1,7	V	1989
69	Transports en Commun Lyonnais Funiculaire St. Jean - St. Just Funiculaire St. Jean - Fourvière Hôtel de Ville - Calluire TCL, Rue Joseph Serlin; 69001 Lyon 0033-478718080	f m f V1,3 N c e	0,8 0,4 2,4	V V V	1958 1970 1984

Rhône - Alpes (suite)

69	Musée Henri Malartre (tramways de Lyon) Rochetaillée-sur-Saone 69270 Rochetaillée 0033-478221880	N m		M	1959
73	Funiculaire Arc 1600 Bourg-Saint-Maurice Société des Remontées Mécaniques; 73700 Bourg-Saint-Maurice 0033-479415518	f V2,0	3,1	V	1989
73	Funiculaire de la Grande Motte Tignes STGM; 73320 Tignes 0033-479063466	f V1,2	3,4	V	1993
73	Funival (Val d'Isère) Société des Remontées Mécaniques; 73150 Val d'Isère 0033-479060035	f V1,2	2,3	V	1988
74	Funiculaire de Thonon Municipalité de Thonon; 74200 Thonon-les-Bains 0033-450706968	f m	0,2	V	1888
74	Funiculaire d'Evian (en reconstruction) Municipalité d'Evian; 74500 Evian-les-Bains 0033-450750062	f m	0,8	V	

Provence - Côte d'Azur

Département	Organisme, trajet et coordonnées	Voie	Km	Nature	Mise en service
06/04	Chemin de Fer de la Provence Nice - Digne Chemins de fer de la Provence, Rue A. Binet, 4a; 06000 Nice 0033-493821017	m	150,00	V	1911
06/04	Groupeement d'Etudes des Chemins de Fer de la Provence Puget - Théniers - Anot GECF, dépôt des locomotives; 06260 Puget-Théniers 0033-493050482 http://perso.club-internet.fr/dandesme/	m	20	T	1979
06	Ecomusée du Haut Pays Niçois Office du Tourisme; 06540 Breil-sur-Roya 0033-493049976	N		M	1989
13	Musée Provençal des Transports La Barque Fuveau MPTUR, Lou Scouléou C1, Bld. B. Barrelier; 13014 Marseille 0033-491981591	N + V0,6		M	1969
13	APPAF Miramas APPAF, dépôt de Miramas, Av. Maréchal Juin, 7; 13140 Miramas	N		M	1983
13	Petit Train du Domaine de Méjanès Les Saintes-Maries-de-la-Mer Office du Tourisme; 13732 Les-Saintes-Maries-de-la-Mer 0033-490978255	V0,6	3	A	1965
06	Funiculaire du Cap-Ferrat St. Jean-Cap-Ferrat	f V0,6	0,1	P	1927
83	Projet : Chemin de Fer Touristique du Centre-Var Carnoules - Brignoles ACTCV, Le Bastidon, Route de Nice; 83390 Cuers 0033-494486240	N	24	E	

Aquitaine

Département	Organisme, trajet et coordonnées	Voie	Km	Nature	Mise en service
33	Train Touristique Guitres - Marcenais Guitres - Marcenais TTGM; 33750 St. Germain-du-Puch 0033-557245878	N	12,00	E	1973
33	PGV Pointe-de-Grave - Soulac PGV; 33123 Le Verdon-sur-Mer 0033-556096178	N	7	I	1986
33	Tramway du Cap-Ferret TCF, Rue des Ajoncs; 33970 Lege-Cap-Ferret 0033-556606020	V0,60	2	C	1952
40	Ecomusée des Landes de Gascogne Sabres - Marquèze 40630 Sabres 0033-558075270	N	4	S	1991
64	Petit Train de la Rhune Col de St. Ignace - La Rhune CFTA; 64310 Sare 0033-559542026 Email : trainrhune@aol.com	m c e	4,2	V	1924
64	Chemin de Fer d'Artouste Sagette - Lac d'Aouste RDSA; 64440 Laruns 0033-559053699	V0,50	9	I	1932
24	Petit Train de Rouffignac Grotte de Rouffignac; 24580 Rouffignac 0033-553054171	V0,60	1	A	1959
64	Funiculaire Pau-Gare - Ville Municipalité de Pau; 64000 Pau 0033-559278580	f m	0,3	V	1905
24	Projet : Vélo-rail Excideuil - Thiviers Mairie; 24160 St. Germain-des-Prés	N	5	L D	

Midi - Pyrénées

Département	Organisme, trajet et coordonnées	Voie	Km	Nature	Mise en service
31	ACPR 141 R 1126 Toulouse ACPR1126, Rue J. Prévert, 14; 31240 St. Jean 0033-561094261	N	Vapeur	TS	1991
46/12	Quercy-Rail Cahors - Capdenac Quercy-railo, Syndicat d'Initiatives; 46000 Cahors 0033-565239472	N	71	E	1985
46	Chemin de Fer Touristique du Haut-Quercy St. Denis-près-Martel - Martel CFTHQ, Meyrangles; 46600 Martel 0033-565373581	N	7	D	1997
81	Chemin de Fer Touristique du Tarn ST. Lieux-les-Lavaur - Les Martels CFTT, BP2040; 31018 Toulouse 0033-561474452	V0,5	5	S R	1976

Midi - Pyrénées (suite)

65	Parc de Loisirs de la Demi-Lune Lannemezan Syndicat d'Initiatives; 65300 Lannemezan 0033-562980707	V0,6	0,8	A	1960
82	Petit Train de Monclar Mairie; 82230 Montclar-de-Quercy 0033-563304029	V0,6	1,5	A	1987
65	Funiculaire du Pic du Jer Avenue F. Lagardère, 59; 65100 Lourdes 0033-562940041	f m	1,1	V	1900
65	Funiculaire de Barèges RMTS; 65120 Bareges 0033-562976826	f m	1,8	V	1935

Languedoc - Roussillon

Département	Organisme, trajet et coordonnées	Voie	Km	Nature	Mise en service
11	Autorail Touristique du Minervois Narbonne - Bize ATM, Rue du Pin, 290; 34310 Montady 0033-468270594	N	20,00	F	1983
30	Train à Vapeur des Cévennes Anduze - St.Jean-du-Gard Train à vapeur des Cévennes, La Gare; 30270 St. Jean-du-Gard 0033-466851317	N	13	D	1982
66	SNCF Ligne de Cerdagne Villefrancehee-V. - La Tour-de-Car. SNCF, Gare de Villefranche; 66500 Prades 0033-468965662	m e	63	V	1911
30	Train des Grottes de la Cocalière St. Ambroix La Cocalière; 30500 St. Ambroix 0033-466610157	V0,712	1,6	A	
34	Funiculaire de la Grotte des Demoiselles St. Bauzille-de-Putois 34190 Ganges 0033-467737002	f V0,9	0,2	A	1931
48	Petit Train de l'Aven-Armand Hures-la-Parade Aven Armand, Les Hérans; 48150 Hures-la-Parade 0033-466456131	f pn	0,2	A	1963
66	Projet : Train Touristique du Pays Cathare Rivesaltes - St. Martin-Lys Avenue des Masdsaguères, 3; 66680 Canohes 0033-468548282	N	60	F	
34	Suspendu : Train Touristique de Languedoc - Méditerranée Bédarieux -Mons-la-Trivalle TTLM, Gare de Lamadou; 34240 Lamalou-les-Bains 0033-467957700 (exploitation suspendue depuis 1997)	N	17	D	

Bourgogne

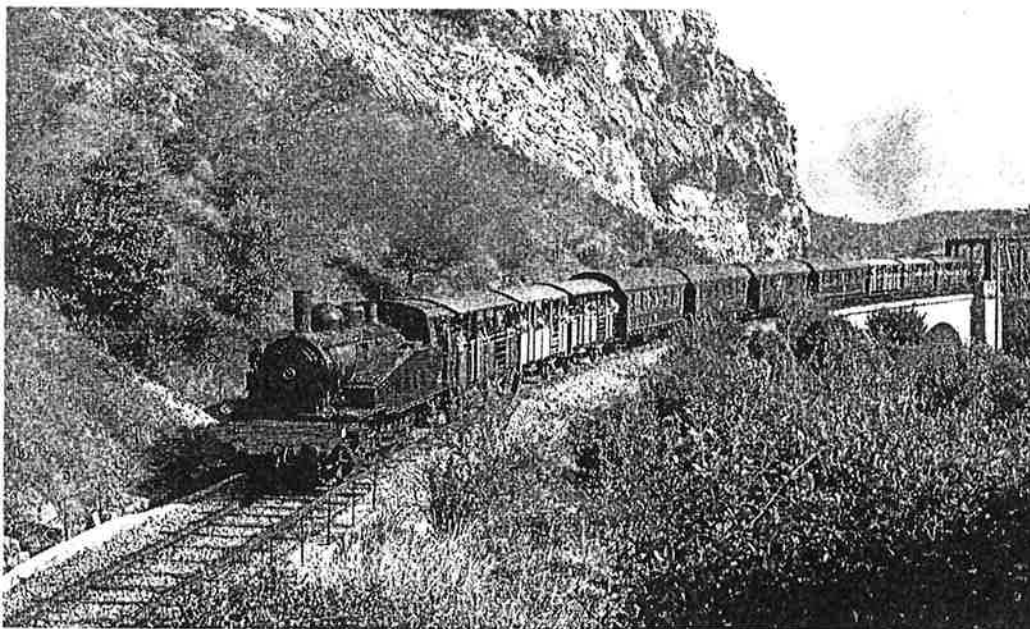
Département	Organisme, trajet et coordonnées	Voie	Km	Nature	Mise en service
21	Autorails de Bourgogne et de Franche-Comté ABFC, Rue de Bellevue, 11d; 21000 Dijon 0033-388365746	N	Autor.	TS	1983
21	Chemin de Fer Touristique de la Vallée de l'Ouche Bligny - Pont-d'Ouche ARVO, Rue Pasumont, 4; 21200 Baune 0033-380228655	V0,6	6,2	R D	1978
21	Petit Train Bleu Plombières - Velars-sur-Ouche PTB, Gare de Plombières-Canal; 21370 Plombières 0033-380458851	V0,6	7,5	R D	1983
58	AAATV-Centre (141 R 840) Cosne-sur-Loire AAATV-Centre, dépôt des locomotives; 58200 Cosne-sur-Loire 0033-386285831	N	Vapeur	TS	1997
58	CFTA-Le Furet du Morvan CFTA; 58500 Clamecy 0033-386270533	N	Autor.	TS	1988
71	Chemin de Fer des Combes Le Creusot - Les Combes CFC, Rue des Pyrénées; 71200 Le Creusot 0033-385552623	V0,6	5,3	I	1990
89	Association des Autorails de l'Yonne Tourcy - Villiers-Saint-Benoît AATY, Avenue de la Gare; 89130 Toucy 0033-386440558	N	9	E	1987
89	Train à Petite Vitesse de Messangis Massangis TPVM; 89440 Angely 0033-386338120	V0,6	2,5	S R	1983
21	Train Touristique des Lavières Is-sur-Tille TTL, Rue des Pins; 21120 Is-sur-Tille 0033-380953636	0,5	0,6	A	1977

Auvergne

Département	Organisme, trajet et coordonnées	Voie	Km	Nature	Mise en service
03	Musée de la Mine Noyant-d'Allier CATME, Rue de la Mine, 6; 03210 Noyant-d'Allier 0033-470473151	V0,6	1,40	M A	1991
15	Train Touristique du Haut-Cantal Riom-ès-Montagne - Lugarde TTHC, Gare de Riom; 15400 Riom-ès-Montagne 0033-471780737	N	16	D	1997
15	Vélo-rail du Cézalier Lugarde - Allanche Office du Tourisme; 15160 Allanche 0033-471204989	N	18	L D	1997

Auvergne (suite)

43/07	Voies Ferrées du Velay Dunières - St. Agrève VFV, Gare de Dunières-Ville, Rue de la Croix, 22; 43220 Dunières 0033-471619444	m	37	S	1970
43	Vélo-rail Pradelles - Landos Office du Tourisme; 43420 Pradelles 0033-471008265	N	11	LD	1997
63/43	AGRIVAP Courpière - Ambert - Sembadel AGRIVAP, Rue de l'Industrie; 63600 Ambert 0033-473824308	N	85	E+D	1987
63	SCC 141 R 420 Clermont-Ferrand SCC 141 R 420, BP7; 63830 Durtol 0033-473301005	N	Vapeur	TS	1982
63	Funiculaire du Capucin Le Mont-Dore Office du Tourisme; 63240 Le Mont-Dore 0033-473652021	f m	0,5	V	1898
43	Projet : AGRIVAP Sembadel - Estivareilles Sembabel - Allègre	N N	35 10	D LE	



T. V. C.
St-Jean du Gard
ANDUZE



plein tarif
Ce billet doit être
présenté
à tout contrôle.
Il est interdit de
fumer dans le train.

68159

«Train à Vapeur des Cévennes».

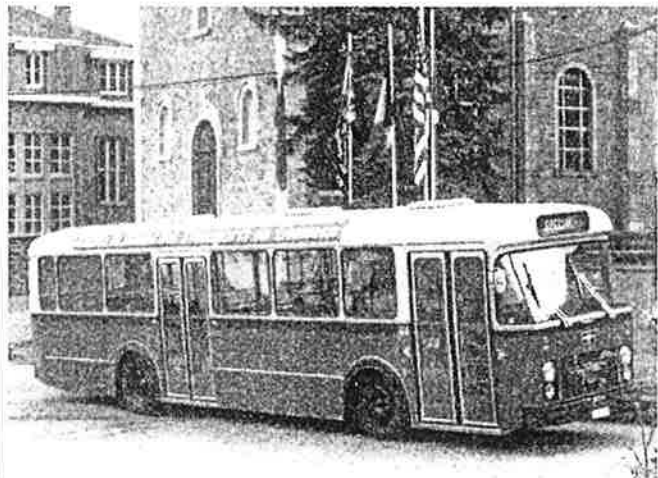
Locomotive 040 TA, propriété du «Train à vapeur de Touraine», franchissant «la Porte des Cévennes» au sortir du pont métallique d'Anduze (photo J. Banaudo, 1992; carte postale de la Compagnie Internationale des Trains Express à Vapeur à Saint-Jean du Gard).

Chemin de fer de Sprimont

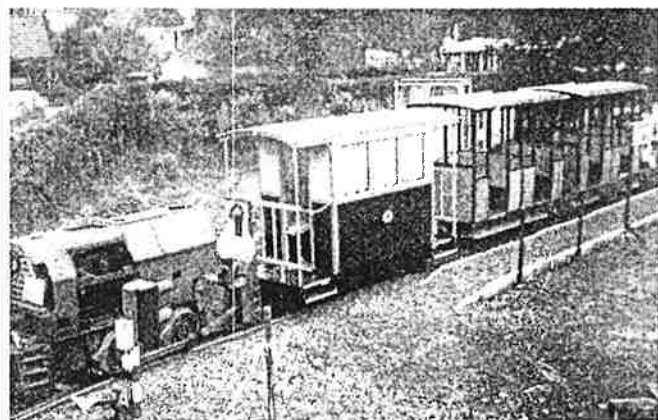
«la Route de la Pierre» : de Comblain à Sprimont

Un authentique autobus vicinal (rouge et crème) vous mènera sur la «Route de la Pierre» entre Sprimont et Comblain-au-Pont.

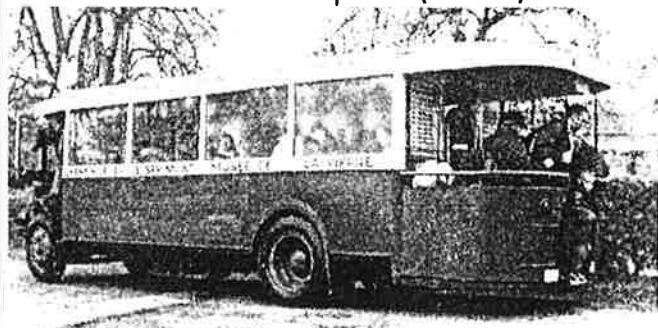
Tous les troisièmes dimanches du mois, au départ de Damré-Station, le guide vous fera découvrir toutes les curiosités et vous contera les anecdotes du parcours vers le musée communal de Comblain-au-Pont.



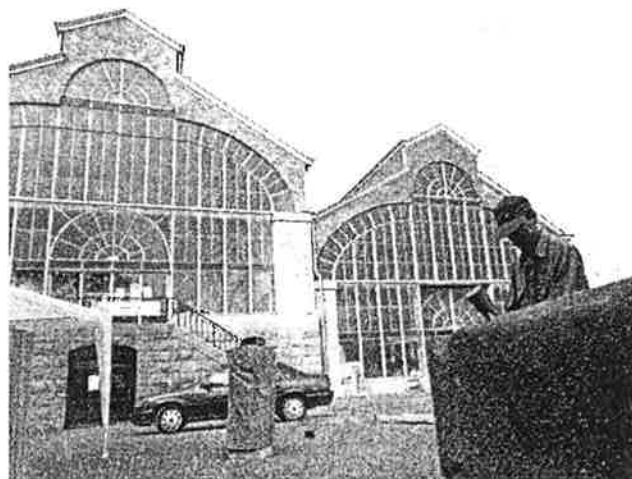
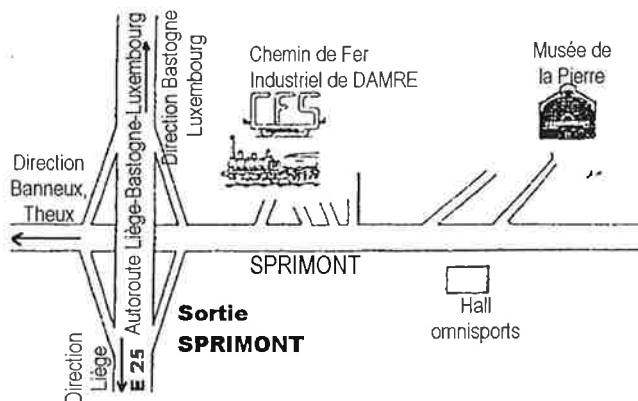
Le billet combiné «Route de la Pierre» vous donnera accès en plus du parcours commenté, aux trains du CFS, aux autobus parisiens et à la visite des musées de Comblain et Sprimont.



Au dessus : le chemin de fer de Sprimont (CFS).
En bas : un autobus parisien (ex-RATP).



C.F.S. : Damré-Station, rue du Mierdy, 2b; 4140 Sprimont.
Renseignements :
Pierre Dykmans, rue des Fosses, 11 ou Gilbert Hans, rue du Miery, 2.



Musée de la pierre de Sprimont.

Un authentique autobus parisien des années 30 vous emmènera à travers la localité de Damré vers le musée de la Pierre de Sprimont. Après la visite de celui-ci, et le retour en bus, le train à voie étroite de 60 cm du CFS vous conduira au terminus provisoire de Damré-Captage, après une halte commentée au dépôt-musée.

A cet endroit est entreposé l'important matériel récupéré par les membres bénévoles du CFS dans les mines, carrières et briqueteries de la région. Ce matériel est composé d'une quinzaine de locomotives, de 45 wagons environ, et d'un important stock d'engins de voie.

En passant par la Maison Forte, le guide vous présentera le village de Damré et vous contera les histoires et légendes de la localité. Vous visiterez ensuite une ferme en exploitation avant de vous rendre au «Buffet de la gare» du CFS (entièrement rénové et agrandi), où vous attendent bien entendu un assortiment de bières spéciales, des spécialités du terroir, mais aussi des panneaux didactiques, retraçant l'histoire de la voie de 60cm et ses différentes utilisations (consultez la rubrique «agenda» pages 5 à 8).

Damré-Station vers le musée communal de Comblain, départs à 14h30 et 16h30.

Musée Communal de Comblain vers Damré-Station, départs à 15h00 et 17h00.

Source : brochure du C.F.S.

Amélioration de l'automotrice série 800 de la SNCB produite en H0 par Lima

Lima a produit l'automotrice quadruple de la série 800 dans sa livrée originelle gris-orange puis plus tard, sous la référence 149747, en livrée pourpre avec immatriculation 806.

Le moule des deux séries étant resté le même, il n'y a eu aucune amélioration sur la voiture de 1^{ère} classe qui a été réalisée avec le moule de la voiture de l'autre extrémité. En supposant, la 1^{ère} classe placée à l'avant (appelons-la voiture n°1), nous considérerons que la voiture pilote de 2^{ème} classe de cette autre extrémité sera «l'arrière» de l'automotrice ou voiture n°4 dans notre descriptif.

J'avais abordé le sujet dans un Ferro Flash Namur antérieur, mais je n'avais pas poursuivi l'étude. Je vais réparer ici cette lacune. Les mentions entre crochets [] sont des prix indicatifs exprimés en BEF, ce sont ceux que j'ai payé chez mon fournisseur.

Que pouvons-nous modifier sur le modèle ?

1. Agrémenter les faces d'extrémité d'accessoires conformes : câbles, tuyaux, tablier porte tuyaux, etc...

Matériaux nécessaires :

- 6 tuyaux et 1 câble (set Roco n°40014) [150],
- carte plastique 1mm (PLA 10140).

2. Les attelages entre véhicules.

Matériaux nécessaires :

- 3 paires de boîtiers d'attelage court carré Symoba (SYM K 111.100) [90 x 6 = 540],
- 6 boîtiers coudés NEM (SYM K 107) [9 x 6 = 54],
- 6 attelages Fleischmann «Profi» (FLE 6515) [29 x 6 = 174].

3. La prise de courant et le roulement des essieux.

Matériaux nécessaires :

- 12 tubes en laiton de 3mm de diamètre extérieur,
- 24 pointes de roulement en laiton (JOC 65195) [5 x 24 = 120].

4. L'intérieur. Matériaux nécessaires : personnages.

5. La voiture de 1^{ère} classe.

Matériaux nécessaires :

- kit laiton photogravé de «PB Messing Modelbouw» pour série 800 SNCB [2.045 hTVA et frais d'envoi], Hogenaardseweg, 7; 2520 Ranst. Tél + fax : 03-353.24.10.

- couleur pourpre (Hobby Verborg, Gent).

Les références mentionnées sont celles de mon fournisseur que je ne peux nommer ici par respect pour les autres magasins.

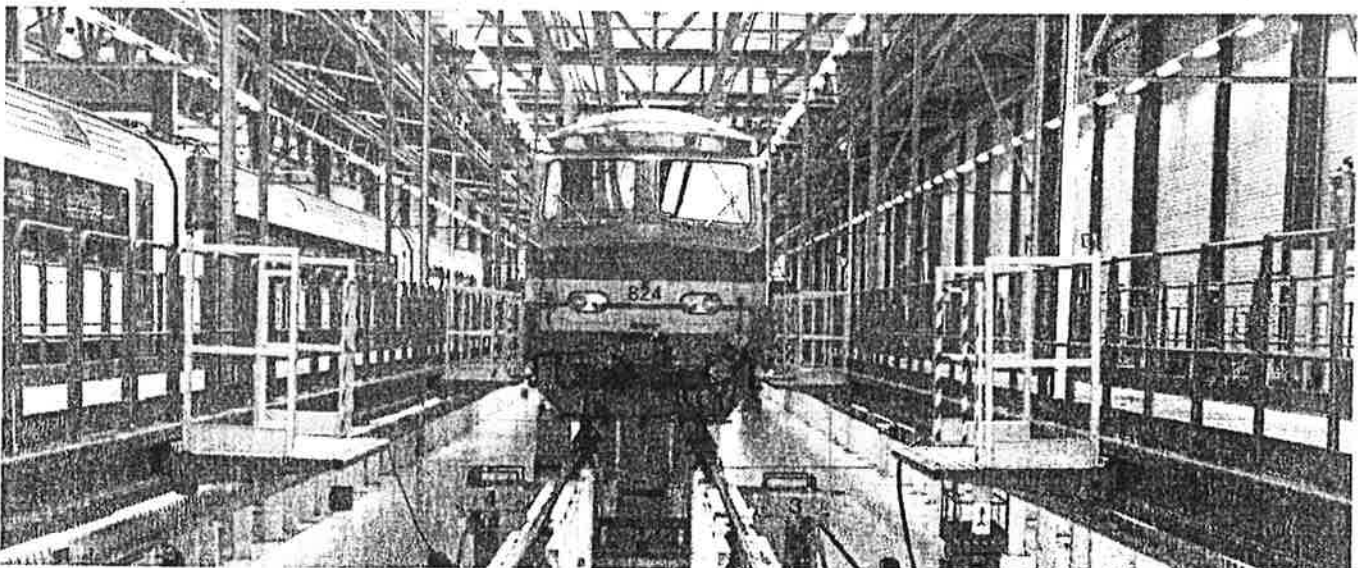
Les faces d'extrémités

Rien ne vaut une bonne photo pour vous aider dans votre travail. Je l'ai prise à l'Atelier de Traction de Charleroi lors des portes ouvertes d'octobre 2000. Comme l'automotrice était installée «au-dessus de la fosse», toutes les parties étaient bien accessibles à l'objectif dans la mesure des accès autorisés !

La vue en contre-plongée permettait une vision parfaite des accessoires (*fig. 1 en haut de la page suivante*).

Une autre rame au garage devant l'atelier permettait des prises de vues latérales de la voiture de 1^{ère} classe.

Sur les automotrices de cette série, les faces d'extrémité ne présentent pas de tampons mais un attelage automatique. La traverse supportant les sorties de tuyaux et l'emplacement de leur point d'accrochage des raccords n'est



Atelier de traction de Charleroi, dimanche 22 octobre 2000 : l'automotrice 824 parade au dessus de la tête des visiteurs. Une équipe de techniciens effectue des démonstrations de dépose fictive du bogie avant au moyen d'un élévateur sur coussin d'air (photo Claude Carpet).

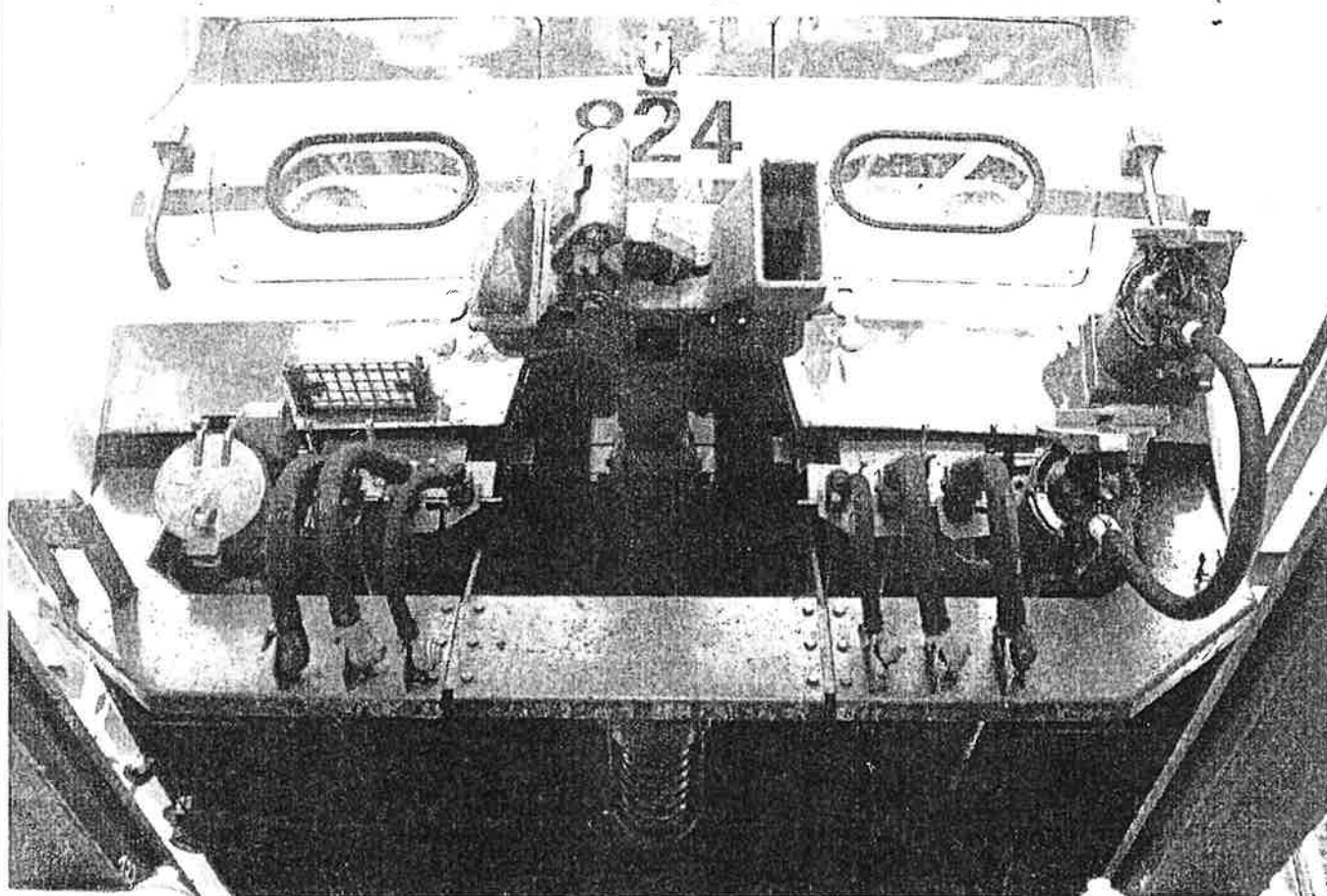


Figure 1. Vue en contre-plongée de la face d'about côté Ire classe. Au centre, sous la traverse mobile le ressort amortisseur de choc. Remarquons le petit marche-pied à gauche et celui sous le double phare.

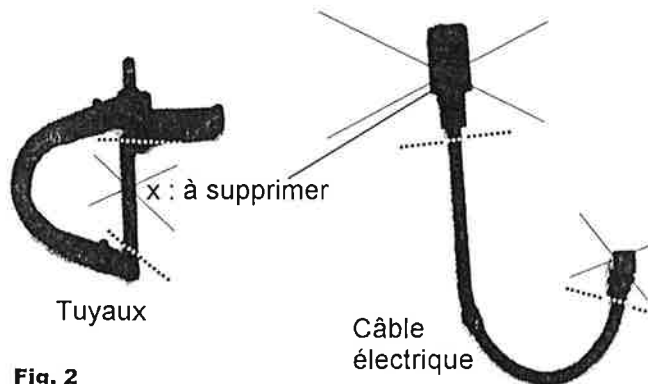


Fig. 2

pas conforme. Il y a lieu de modifier en s'inspirant de la photo !

Il faut agrafer la partie inférieure de la traverse jusque sous la pièce figurant l'attelage. Travaillons délicatement car nous récupérons les deux rectangles comportant les détails. Supprimons proprement au cutter maintenu par une règle en métal un bon millimètre au-dessus de chaque rectangle.

Il faut maintenant réaliser la traverse inférieure en forme de «U» dans une carte en plastique (plasticard), certains arrivent à dire «plasticarte». La photo nous aide dans la réalisation de la forme qui possède les coins coupés aussi

bien à l'extérieur du U qu'à l'intérieur. Les proportions : la partie inférieure est égale à la hauteur de la bande pourpre de chaque côté de l'attelage. Les retours du U sont très légèrement plus étroits.

Trois paires de tuyaux sont nécessaires. Couper les parties non utilisées (fig. 2, à gauche) : la ligne droite qui maintient le tuyau au support.

Forer 6 trous de 1,1mm juste sur le dessus et à cheval sur la partie supérieure du T (fig. 3). Difficile de maintenir la mèche en bonne place, éventuellement

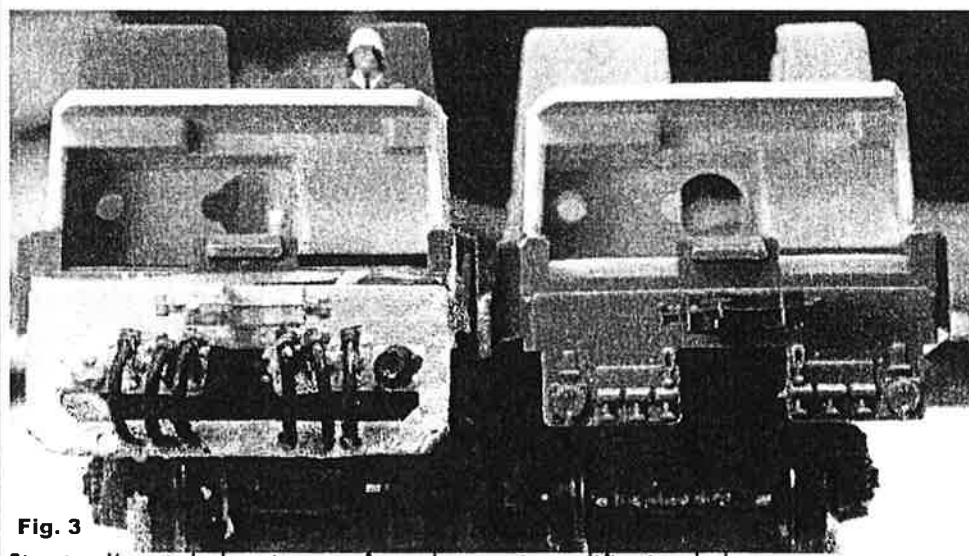


Fig. 3

Fig. 3 : l'avant de la voiture 1. A gauche : après modification de la traverse porte-tuyaux; à droite : dans son état originel au sortir de la boîte.

s'aider avec un pré trou de faible diamètre.

Sur la traverse inférieure (l'horizontale du U), forer 6 trous de 0,8mm au 2/3 inférieurs de la hauteur bien en regard des trous où vont s'insérer les tuyaux sur la figure 3.

Coller les 2 rectangles porte accessoires récupérés. Coller la nouvelle traverse qui doit s'insérer de part et d'autre. Laisser sécher quelques heures, ne soyez pas pressés, il y a autre chose à faire sur d'autres parties du modèle !

Insérer les 6 tuyaux en enfonçant la longue pointe d'imbrication. Insérer les extrémités libres des tuyaux dans la traverse inférieure. Coller sur l'autre face avec une goutte de cyanoacrylate. N'en foutez pas partout, soyez soigneux.

Sur l'about de la caisse, vous trouvez à droite une prise pour un câble. Très délicatement avec une lame bien affûtée, retirer l'épluchure représentant le couvercle. Attention, ne la laissez pas s'échapper, il faut la récupérer. Forer dans le centre un trou de 0,4mm en oblique du bas vers le haut, regardez la position du câble sur la photo : il va vers le bas : aidez-le. Prendre un câble et enlever la partie droite après l'arc de cercle (fig. 2, à droite). Nous gardons la partie en demi-cercle et enlevons le point d'attache pour conserver un câble de diamètre uniforme.

Insérons le câble dans le trou du châssis, une micro goutte de colle permettra de repositionner l'épluchure. L'autre extrémité du câble sera positionnée face à la prise de l'extrême droite de la traverse. Si vous la collez, le châssis ne sera plus séparable de la caisse...

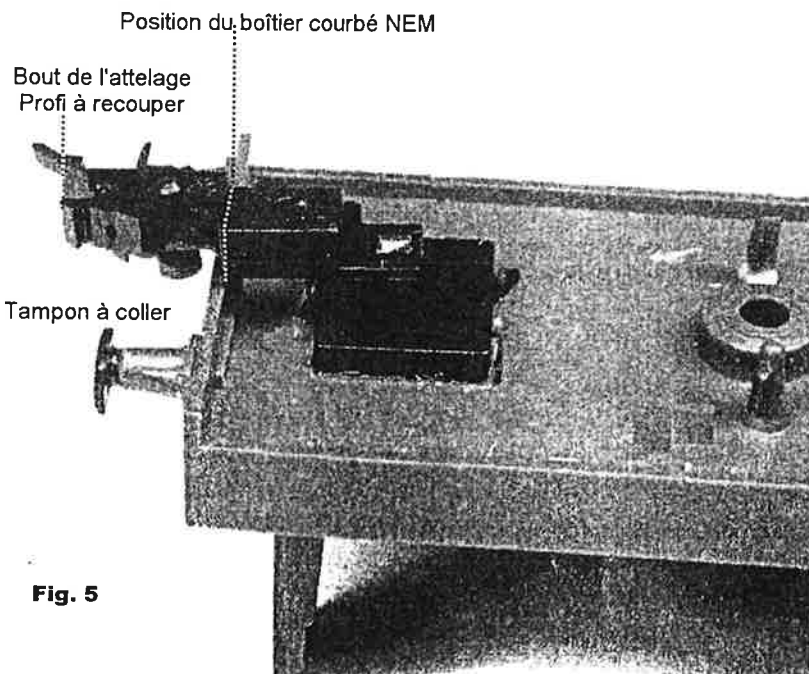


Fig. 5

Quand tout sera sec, il ne vous restera plus qu'à peindre la traverse et l'attelage en gris peinture acrylique RAL 7022. Les tuyaux en noir mat, les robinets et les raccords de gauche à droite respectivement : noir, rouge, mauve (Humbrol 68); mauve, rouge, noir. Le câble allant de la prise de la caisse au châssis ont un petit bout à chaque extrémité en jaune (comme les ancrés sur les wagons) RAL 1021.

Les attelages entre voitures

Afin de pouvoir obtenir un meilleur effet (tampons joints), il faut remplacer des attelages d'origine.

Sur chaque bogie, araser la longue tige plate d'attelage.

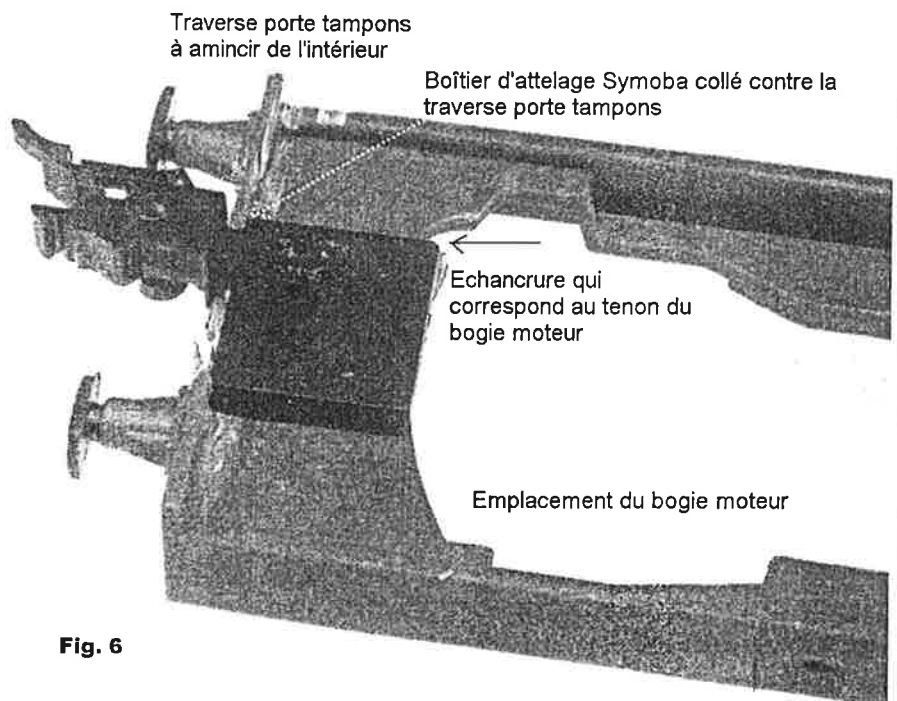


Fig. 6

Coller les tampons à la cyanoacrylate sur tous les châssis car ils ne tiennent pas (j'en ai déjà perdu un).

Matériel à approvisionner : 6 boîtiers courts carrés Symoba et 6 boîtiers NEM coudés. Sur le châssis, coller les boîtiers d'attelage Symoba. Aidez-vous de la figure 5. Le boîtier NEM sera positionné pour que son extrémité soit au droit de l'intérieur de la traverse porte tampons.

A un seul endroit, le montage sera différent : le long du bogie moteur en voiture 2.

Il faudra jouer d'astuce car nous n'avons pas la place nécessaire pour installer l'ensemble même si le boîtier Symoba carré est le plus petit sur le marché.

Il faut amincir la traverse porte tampons à l'endroit du boîtier, limer les 3 tenons qui dépassent de la surface du boîtier, positionner contre la traverse, coller à la cyanoacrylate. S'il dépasse légèrement dans l'ouverture de rotation du bogie moteur, limer légèrement dans le boîtier. Le bogie moteur peut être désolidarisé très aisément.

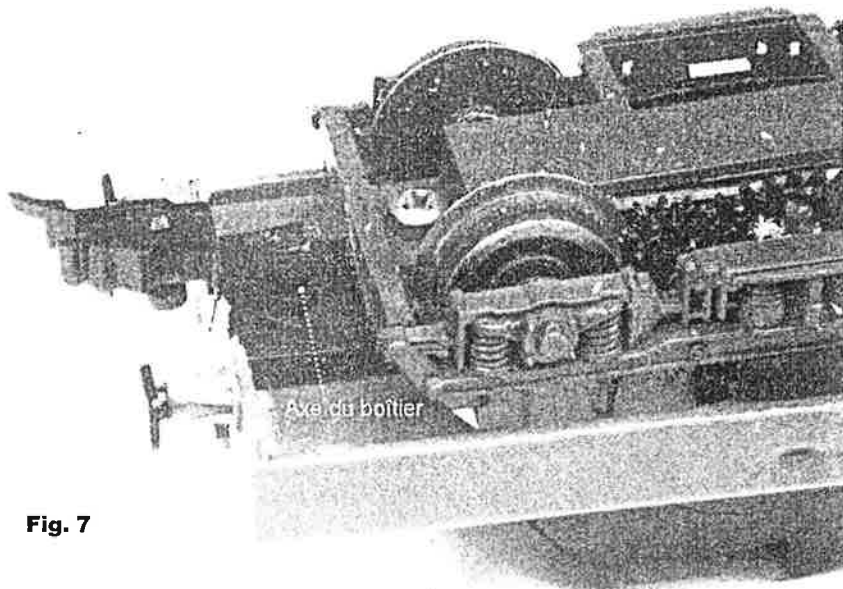


Fig. 7

est impératif d'effectuer cette amélioration indispensable. Si vous souhaitez éclairer les véhicules, il faudra réaliser une prise de courant efficace sur les bogies.

Sur tout le matériel, les fabricants laissent les pointes d'essieux tourner librement dans des espaces en plastique dans les flans de bogies.

Je vous propose d'installer des pointes de roulement dans les flans de bogies.

Pour les deux types de travaux (prise de courant et roulement), il faut démonter les bogies en retirant la fourchette (fig. 8) située entre les sièges. Dévissez la vis cruciforme et ne la perdez pas (fig. 9). Attention en enlevant la plaque en métal, l'axe va sauter en l'air, il est muni d'un ressort (ne le perdez pas non plus). Enlevez les essieux.

ment du châssis, l'échancrure dans le châssis correspond à un tenon du bogie. C'est par-là qu'il se retire pour permettre l'exécution des travaux sans dommage pour celui-ci.

Deux solutions s'ouvrent à nous. Ou bien nous décidons de placer un boîtier NEM, ou bien nous travaillons l'attelage proprement dit pour le coller directement sur la tige de support d'attelage.

Dans le premier cas, il faut découper un profil de plasticarte de 2mm d'épaisseur. Il sera foré d'un trou pour la tige et le boîtier NEM débarrassé de sa patte, collé sur le profil pour que le boîtier porte-attelage soit au droit de l'intérieur de la traverse porte-tampons comme pour les autres attelages de l'automotrice.

Pour ma part, j'ai opté pour la transformation de l'attelage Profi. Découpe de l'excédent des branches; découpe d'une ouverture suffisante dans le reste des branches pour positionner la tige. On verra à l'usage.

La prise de courant

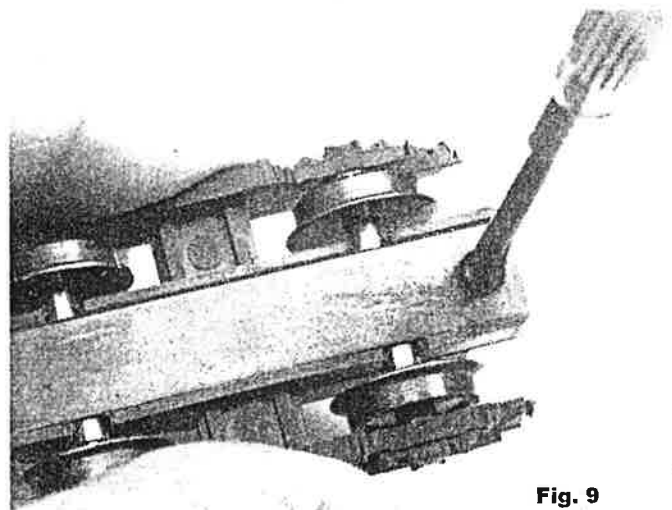


Fig. 9

La prise de courant et le roulement

Améliorer la prise de courant et le roulement des véhicules est toujours un plus pour tout matériel roulant.

Si vous utilisez des systèmes de détection de positionnement du véhicule sur le réseau (essieux résistifs), il

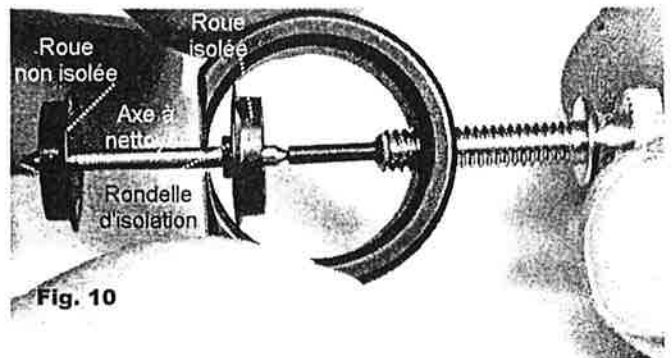


Fig. 10

Fig. 8

Fourchette de maintien de l'axe du bogie

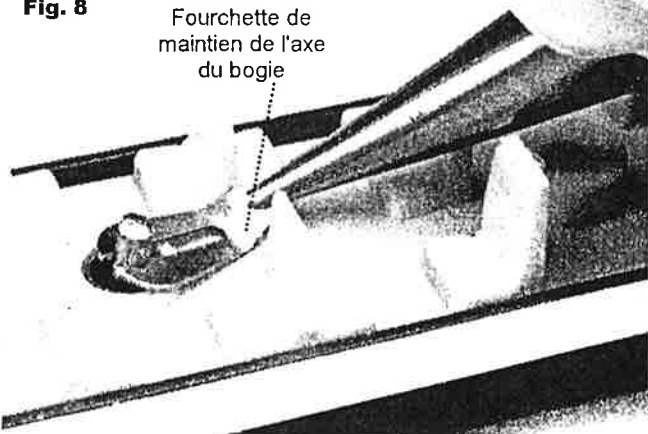
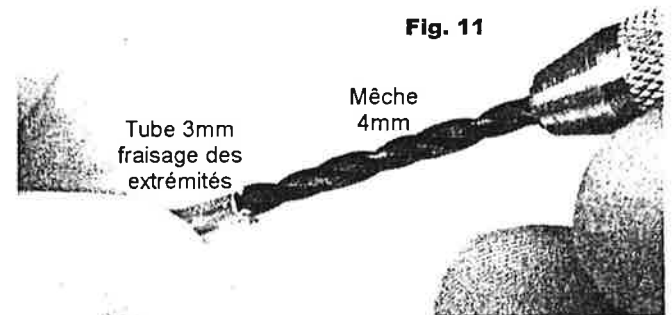


Fig. 11



Tube 3mm fraisage des extrémités

Mèche 4mm

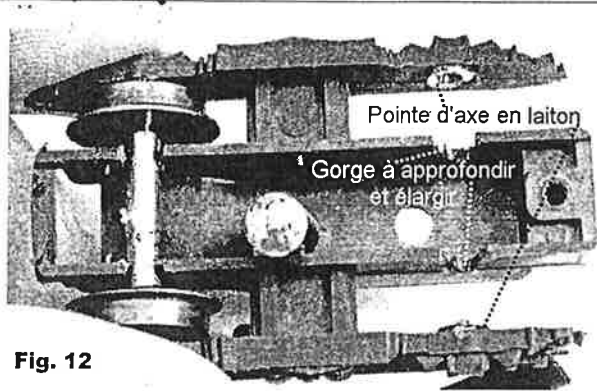


Fig. 12

L'axe sera préalablement très légèrement limé pour le débarrasser de son vernis isolant, également la surface de roulement de la roue et le boudin associés. Prendre ensuite l'arrache-roue et enlever celle qui est munie de la partie isolée (fig. 10).

Le tube en laiton de 3mm de diamètre extérieur est découpé en petits tronçons de 13,4mm maximum. Ils seront limés et ébarbés. Un léger fraisage (fig. 11) permettra de s'assurer que l'intérieur du tube est propre pour une bonne rotation de l'axe.

Un point de soudure sera étamé sur le tube. Au centre très légèrement décalé d'un côté. Pas sur un bord, il générerait le repositionnement sur le flan de bogie.

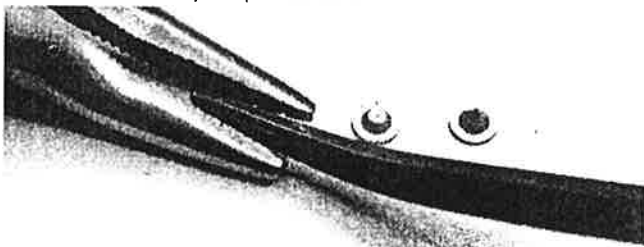
Opération suivante : une micro goutte d'huile sur l'axe, insérer le tube, repositionner la roue sur l'axe, passer au calibre NEM pour l'écartement.

Le réceptacle d'axe sur le bogie est maintenant trop petit. Il demande à être agrandi en fonction de deux critères. L'un est de remettre l'axe tel quel en place, l'autre est d'adjoindre au flan de bogie les fameuses pointes de roulement en laiton qui vont prolonger la vie du modèle et améliorer considérablement sa régularité de déplacement.

C'est la pointe de roulement qui supporte l'axe. Dès lors, l'agrandissement du réceptacle sera plus important et l'exactitude de son dimensionnement est sans importance (fig. 12).

Le roulement

Pour insérer la pointe de roulement dans le flan de bogie, il faut aménager le trou existant pour accueillir les pointes qui seront préalablement limées de 1 mm pour araser leur «pointe» trop proéminente et dérangerantes. Les lèvres de cette pointe en laiton seront posées sur le flan du bogie. Ne pas les faire pénétrer, la largeur entre pointes serait trop importante !



Les étapes du travail sur une pointe de roulement.

A droite : la pointe neuve, avant le travail.

A gauche : le maintien de la pointe dans la pince pendant l'éradication de la pointe du cône au moyen d'une lime.

Au centre : la pointe de roulement prête au placement.

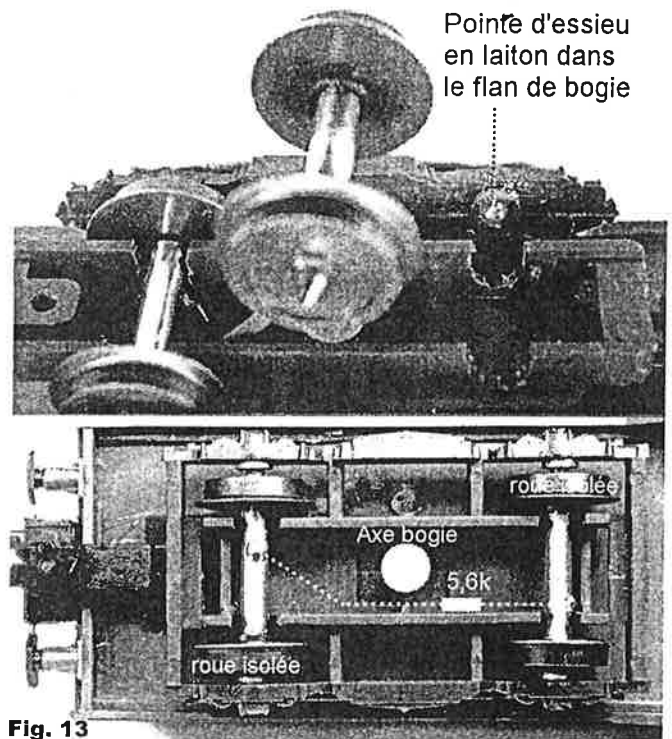


Fig. 13

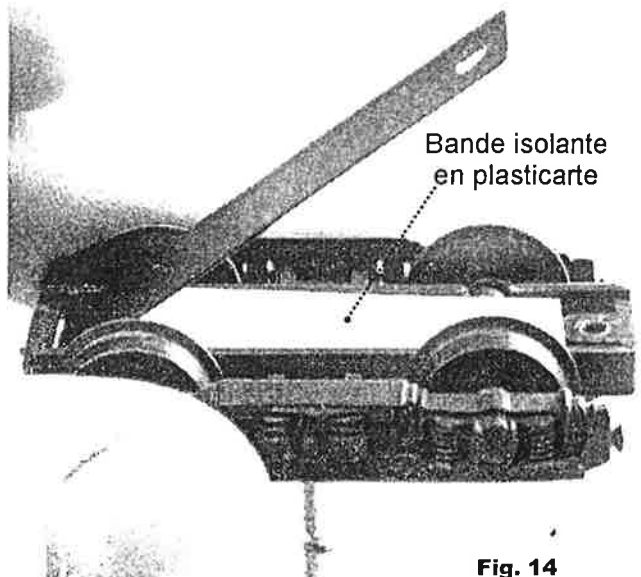


Fig. 14

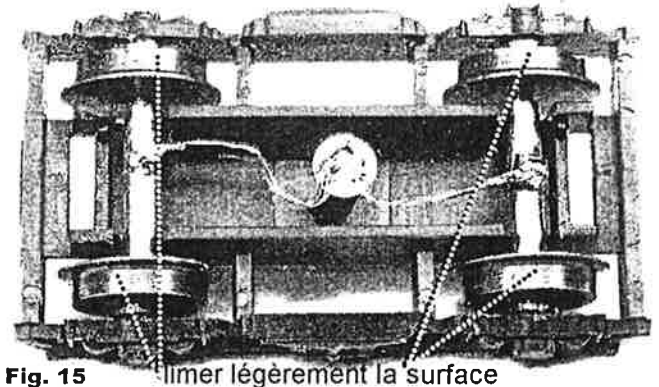


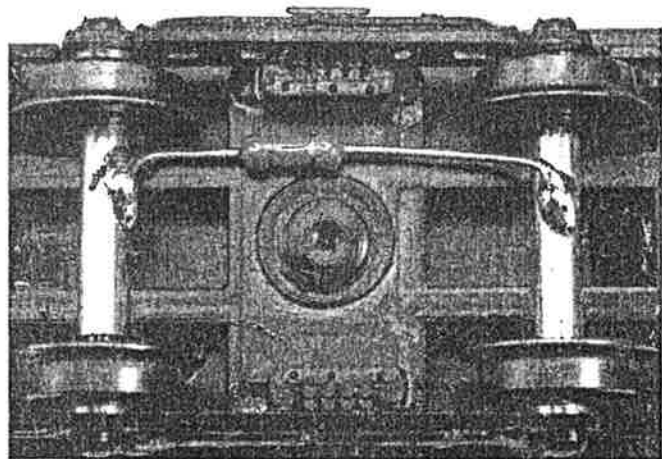
Fig. 15

Un essai est indispensable avant de les coller à la cyanoacrylate. L'essieu doit pouvoir tourner sans forcer !!! Il ne doit pas trop «clicter» non plus...

Ce réglage effectué, coller la pointe en vérifiant le positionnement dans l'axe vertical et horizontal.

Préalablement à la remise en place de l'essieu, placer un peu de graisse au Téflon dans la pointe; à défaut, un peu d'huile.

Si vous recherchez la meilleure prise de courant dans le cas d'utilisation de système de détection, la longueur d'une voiture voyageur ou d'une voiture d'automotrice nécessite que chaque bogie soit détecté. Dès lors, dans chaque bogie, inverser le sens des essieux : l'autre aura la roue isolée sur le rail gauche, l'autre la roue isolée sur le rail droit. Vous pourrez ainsi positionner une résistance fixe de 5.600 Ohms 1/4 de watt (5,6k) par bogie (fig. 13). Ceci évite, si ce n'est pas nécessaire de remonter deux fils dans la caisse pour l'éclairage. De plus, le système «essieu graphité» n'est pas très fiable. Il nécessite beaucoup de chipotage et n'est pas stable dans le temps. Si



Positionnement de la résistance de 5.600 ohms soudée sur les tubes en laiton (vue ici sur un bogie de voiture L)

vous placez un éclairage, vous pouvez remonter 2 fils par bogie. Une résistance suffit alors et se soudera dans la caisse. (Voir également quelques pages plus loin l'article sur «Les essieux de Roco munis de roues à rayons»).

Pour notre automotrice, le seul endroit qui, à nouveau, posera problème est la voiture 2 où est logé le moteur. Le bogie moteur possède ses deux essieux isolés orientés

du même côté. Dès lors le second bogie demande à avoir ses deux essieux isolés orientés de l'autre côté et reliés ensemble (fig. 15). La résistance de détection s'effectuera automatiquement entre lui et le bogie moteur. La fourchette de maintien du bogie étant conductrice, il n'y a aucun problème pour l'arrivée du courant au moteur.

Prise de courant maximale

Si vous voulez figoler, et figurer les tuyaux de raccords entre voitures, vous pouvez placer de vrais fils qui transmettront le courant du rail gauche d'un côté et celui du rail droit de l'autre. Vous obtiendrez alors un contact maximum au moteur qui n'hésitera plus jamais dans un aiguillage !

Oui, mais comment réaliser ces «tuyauteries» électriques et pouvoir désolidariser les véhicules les uns des autres pour les remettre dans la boîte d'origine ?

Prenons un sens de marche. Décidons que le fil du rail gauche est solidaire de la voiture précédente et s'enfiche dans la prise du suivant. Dans l'autre sens de marche, faisons la même chose : le fil du rail gauche est solidaire de la voiture précédente et s'enfiche dans la suivante. Nous aurons ainsi une alternance qui ne posera aucun problème ultérieur, et quel contact : 8 roues de prise de courant par sens !

L'intérieur

Une rame toujours vide : pas normal... à moins que nous estimions qu'elle joigne Dinant à Namur et qu'il soit 22 heures...

Nous allons sélectionner dans la collection Preiser des personnages assis et les coller sur les sièges. Un peu, pas trop non plus à moins d'être à l'heure de pointe. Dans ce cas il vous faudra quelques boîtes de figurines...

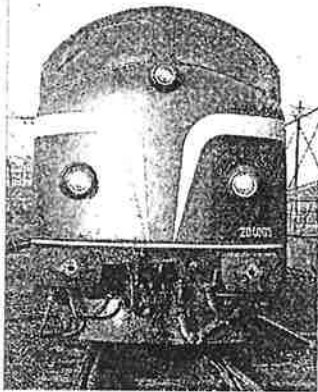
Texte et photos : Claude Carpet.

La transformation de la 1^{ère} voiture
à suivre (dans FFN 108).



Christian Auquière a arrêté son véhicule militaire devant l'estaminet situé au bord de la route longeant la Meuse.

Modèles SNCB proposés en H0 par Roco



A gauche :
loco diesel «gros nez», immatriculation 204005, époque III, référence 63475 (en 2 R) et 69474 (en 3 R), livrable 4ème trimestre 2001 pour la 63474.

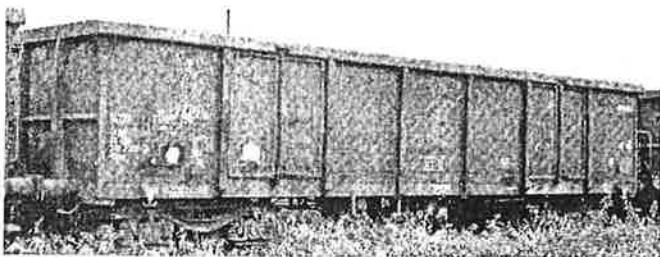
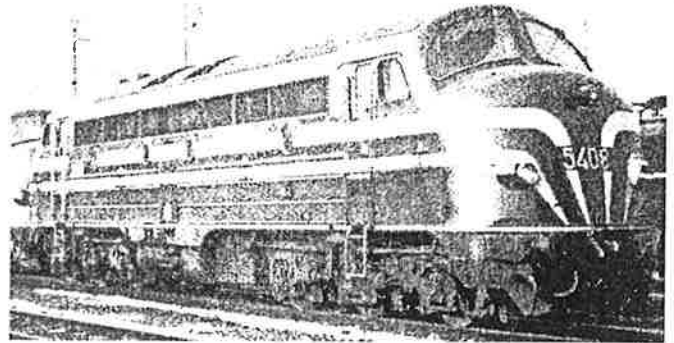
A droite en haut :
loco diesel «gros nez», immatriculation 5408, époque IV, référence 63475 (en 2 R) et 69475 (en 3 R), livrable 4ème trimestre

2001 pour la 63475.

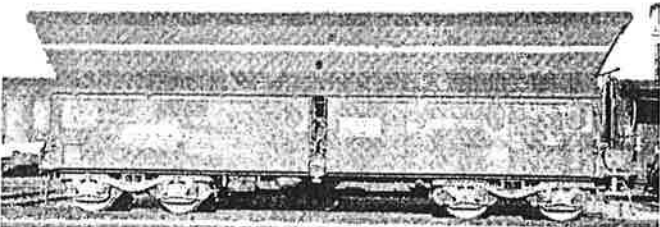
Les modèles 3 R 69474 et 69475 sont livrables 1er trimestre 2002.

A droite :

loco diesel «gros nez», immatriculation 204007, époque III, référence 63476 (en 2 R), livrable 4ème trimestre 2001.



Wagon tombereau à bogies, type Eaos, époque IV-V, référence 47469, livrable 3ème trimestre 2001.

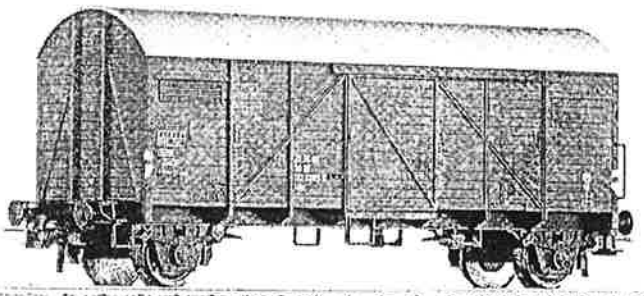


Wagon à bogies Falns pour le transport de minerai, époque IV-V, référence 47404, livrable 4ème trimestre 2001.

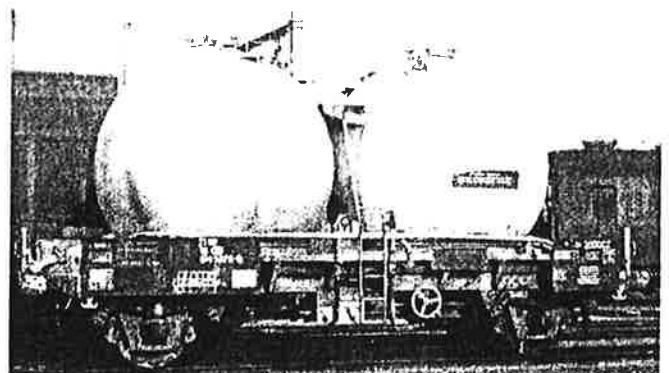
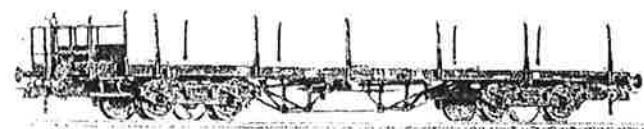
Idem, avec une autre immatriculation : référence 47405.

Ci-dessous : wagon couvert à 2 essieux de type «Bremen», époque III, références 47346 en couleur verte et 47247 en couleur brune, livrables 4ème trimestre 2001.

En bas à gauche : Wagon plat à bogies, époque III, références 47755 chargé d'acier et 47756 chargé d'une poutre en béton (les chargements ne sont pas illustrés), livrables 3ème trimestre 2001.



Ci-dessous : wagon silo Ucs à 2 essieux, époque III, livrable 4ème trimestre 2001.



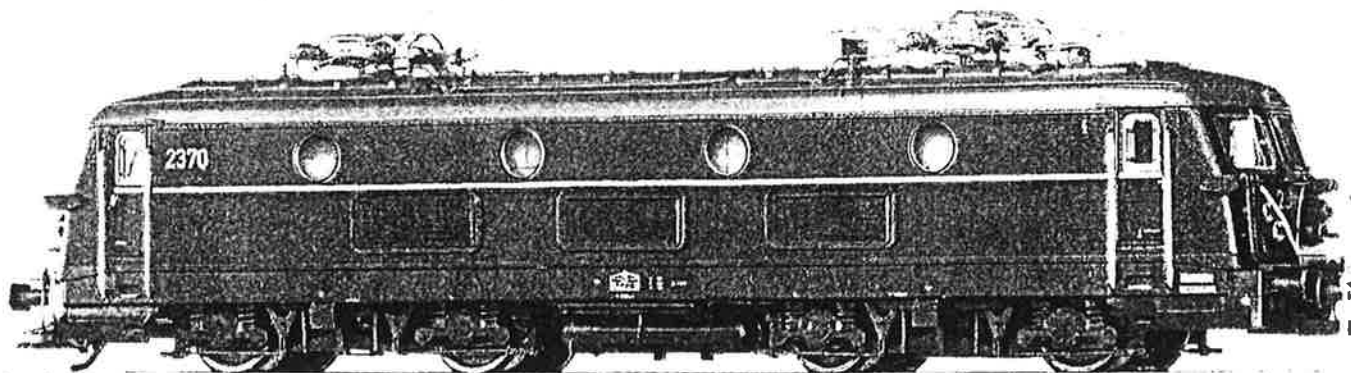
Extraits du folder ROCO édité par De Prest Distribution.

Autres références non illustrées

En l'absence d'indication complémentaire, l'échelle du modèle reproduit est réputée être en H0

Référence	Description
ARNOLD	
4839	Wagon Haibs "Railtrans", échelle N
4950	Wagon Fals, livrée B Cargo, échelle N
FLEISCHMANN	
5061 à 5064	Voitures prussiennes à 3 essieux en version SNCB, époque IIIa
KIBRI	
?	Gare SNCB du type II (comme on en voit partout)
JOCADIS	
?	Locomotive vapeur SNCB (ex-Nord-Belge)
?	Motrice SNCV type "Braine-le-Comté" en H0m
?	Remorque de tram SNCV type N en H0m
KLEINMODELLB.	
3634	Wagon plat à bogies et ranchers Rs, type 3514A0, époque IV
5038	Wagon type Sgnss, livrée "alu" avec conteneur "ECS"
Série	Wagon Eaos
LEMACO	
?	Locomotive électrique série 18 (série très limitée Jocadis)
LS. MODELS	
12001	Coffret de 3 voitures I10, orange, (2 x 2ème classe, 1 x 1re classe)
12002	Coffret de 3 voitures I10, Memling, (2 x I10 + 1 x bar-resto)
12011	Voiture I10, 1re classe
12014	Voiture I10, 2ème classe
12015	Voiture I10, 2ème classe (autre numéro)
12017	Voiture I10, orange (complément à réf. 12001)
12018	Voiture I10 Memling, (complément à réf.12002)
12019	Voiture I10, 2ème classe (Airco), époque IV.
12020	Voiture I10, 2ème classe (Airco), époque IV (autre numéro).
12031	Voiture bar-bistro, époque IV
12061	Voiture-lits T2 nouvelle livrée (bandeau blanc entre peinture bleu et rouge)
LILIPUT	
222717	Wagon marchandises "transport de poissons", époque III
231107	Wagon marchandises ouvert, époque III
LIMA	
208706	Locomotive électrique 1181.
208706.1	Locomotive électrique 1183 (exclusivité chez Olaerts et Jocadis)
208706.2	Locomotive électrique 1191 (exclusivité chez Olaerts et Jocadis)
208701	Locomotive électrique 1803
208702	Locomotive électrique 2737
208703	Locomotive électrique 2158
208704	Locomotive électrique 1504
149605	Coffret de 4 voitures M4 (1 x 1re classe, 3 x 2ème classe), livrée 1996
309696	Voiture M4, 2ème classe, livrée 1996
149606	Coffret de 4 voitures M4, (1 x 1ère classe, 3 x 2ème classe), livrée pourpre
309600	Voiture M4, 2ème classe, livrée pourpre
303166	Wagon surbaissé Uais
MÄRKLIN	
29527	Coffret avec type 64 et convoi de wagons de marchandises, voie C.
37233	Locomotive électrique double traction série 23, 2321 et 2370, dont une sonorisée sans moteur, différence au niveau des aérateurs
37672	Locomotive diesel série 205 n°205.007
37672.1	Locomotive diesel série 205 n°205.018 (pourrait être une exclusivité chez un distributeur)
43530	Coffret de M2, (2 x 2ème classe, 1 x 1re classe, 1 x 2ème classe/bagages)
46246	Coffret de 2 wagons de marchandises en vrac (Fals B Cargo)
46553	Coffret de 2 wagons citernes (1 SNCB et 1 NS)
46553.1	Coffret de 2 wagons citernes SNCB (pourrait être une exclusivité chez un distributeur)

Référence	Description
48448	Coffret de 3 wagons minéraliers (Falls "Sitrans")
55984	Locomotive vapeur 64.045 SNCB, échelle 1
86354	Coffret de 4 wagons marchandises (2 Shims et 2 Fals), échelle Z
88643	Locomotive diesel série 80, échelle Z
N.M.J.	
?	Locomotive diesel série 54 SNCB (exclusivité, série très limitée Jocadis)
?	Locomotive diesel CFL (exclusivité série très limitée MBS-L)
OLAERTS	
?	Locomotive vapeur type 29
OS.KAR	
3001	Voiture-pilote M4, 1 / bagages, livrée 1996
3003	Voiture M4, 2 / bagages, livrée 1996
3004	Voiture M4, 1 / bagages, livrée 1996
O.V.B.	
?	Voitures K2, époque IIIb
?	Voiture M1, époque IV (pilote : 2ème/bagages, 1/2, 2 x 2ème classe)
PIKO	
95519	Wagon silo
95516	Wagon fermé, époque III
95518	Wagon citerne avec guérite de serre-frein, époque III
RIVAROSSO	
3676	Voiture-lits MU, nouvelle livrée, bogies Y24, époque V
3677	Voiture-lits, T2, version Railtour
3678	Voiture-lits, TEN
2170	Wagon trémie Uas, transport de céréales, "Polybulk"
3684	Coffret de 4 voitures TEE inox "Etoile du Nord" (1x Vru, 1x A3Rtu, 1x A4Dtux, 1x A8tu SNCB)
3682	Voiture TEE inox (1x A8u)
3683	Voiture TEE inox (1x A8tu)
ROCO	voir page illustrée
46917.4	Wagon marchandises "B Cargo", 467 0 271-6 (exclusivité Olaerts)
46917.5	Wagon marchandises "B Cargo", 467 0 259-1 (exclusivité Olaerts)
TRIX	
22750	Locomotive diesel, 205.018
22750.1	Locomotive diesel, 205.007 (pourrait être une exclusivité chez un distributeur)
22749	Locomotive électrique 2338
22749.1	Locomotive électrique 2321 (pourrait être une exclusivité chez un distributeur)
22749.2	Locomotive électrique 2370 (pourrait être une exclusivité chez un distributeur)
12733	Locomotive diesel de manoeuvres série 80, échelle N
15169	Coffret de 4 wagons différents "Transcéréales", échelle N
?	Rame TEE NS-CFF, échelle N



La 2370, première des deux locomotives proposée en unités multiples par Märklin.

Vie du club

Invitation à la fête du Rail Miniature Mosan.....	3
Nouvelles circulations sur le réseau H0 «mosan»	4
Programme des réunions du RMM et agenda des activités ferroviaires «d'ailleurs»	5

D'ici et d'ailleurs

Les activités des autres clubs, les manifestations, les publications à caractère ferroviaire, annonces.....	9
---	---

Modélisme

Le modèle de l'année 2000 (suite)	11
Un abri de quai en gare de Mariembourg	12
Une cabine électrique de signalisation	14
Mes humeurs sur les P8 et G8	15
Amélioration de l'automotrice série 800 de la SNCB (1)	36
Modèles SNCB proposés pour 2001 en H0 par Roco	42
Modèles SNCB proposés pour 2001	43

Chemins de fer touristiques

Les Chemins de fer de Mallorca (E) (2) Soller - Puerto de Soller	23
Les Chemins de fer en France (F) (2)	28
Le Chemin de fer de Sprimont (B)	35

Actualité ferroviaire

Septembre : le 75ème anniversaire de la SNCB	21
L'Histoire nous réserve parfois des surprises	22

FERRO FLASH NAMUR n°107 (2001-2)

Ce deuxième numéro de l'année 2001 est en votre possession grâce au dévouement de l'équipe de rédaction : Claude Carpet, Michel Herbiet et Jean-François Lacassaigne.

Des collaborateurs occasionnels ont étoffé ce numéro : Jean-Claude Botspoel, Philippe Bruniaux, André Coutelier, Jean-Pierre Van Hoof, Charles Haccourt, et les autres volontaires... qu'ils soient ici remerciés pour leur précieux et indispensable travail.

Ferro Flash Namur est imprimé à 130 exemplaires.

Photo de couverture : Tombereau à bogies type 1415A1, Eaos, n°80 88 730 0 304-0, en cours de réparation à l'atelier des wagons de Monceau. La face d'about bien bombée témoigne de l'utilisation intensive du véhicule. Traces de rouille, «rustines» de peinture, chiffres d'immatriculation en cours de réaménagement (photo Claude Carpet, 21-10-2000).

A paraître dans FFN n°108 (2001-3) :

- l'amélioration de l'automotrice série 800 de la SNCB (2);
- les voitures M1 d'OVB : les pièces à rapporter, attention danger !
- la patine des wagons.
- les essieux Roco munis de roues à rayon.
- réaliser soi-même un circuit imprimé : la photogravure d'un circuit imprimé photosensible.
- et bien d'autres choses intéressantes dont la transformation d'un wagon couvert en N.